

ผลกระทบด้านสุขภาวะครัวเรือนจากการย้ายถิ่นของสมาชิกครัวเรือน ในชุมชน จังหวัดสงขลา

Household Wellbeing as an Impacted by the Migration of Household Members in Songkhla

รุ่งรัตน์ เจริญวิศาล¹* สุรียา เหมตะศิลา² และ สุธาณี บุญญาพิทักษ์²

Rungrat Charoenwisal, Suriya Hemptasipa and Suthasinee Boonyapithak

Abstract

This study evaluated household well-being as affected by the migration of household members in a community in Songkhla during 2006 - 2008 by integrating research knowledge in the main study frame of Participatory Impact Evaluation (PIE). This was done in five steps : (1) Problem searching and preparation through a community profile approach and documentary study; (2) Planning work with the community and searching for a suitable well-being index by using qualitative methods; (3) Generating evaluation questions and research & development of the instrument with stakeholders and 14 specialists; (4) Data-gathering and analysis using an applied semi-structure experimental idea by dividing stakeholders into three groups for comparison (30 direct group households, 30 control group households, and 30 observers), then analyzing the quantitative data for descriptive values (frequency, percentage, mean and standard deviation), inferential hypothesis test value (at-dependent test to compare household well-being before and after household members migrate and at-independent test to compare household well-being between non-member migrated and member migrated households), and establishing the standard criteria from the results and; (5) Reflection and action through a participatory workshop, scenario, time line, mind map, problem tree, ranking then coding, and memo writing, before writing a report and sending display data back to the community for discussion and explanation.

The study indicated that integrating research knowledge in the PIE frame was very useful to understanding well-being in the community impacted by household member migrations. The results showed that the migration of household members negatively effected the local livelihood and well-being of household members who were left behind. All methods were identified as producing the same results.

Key words : Participatory impact evaluation, well-being, migration

¹ มหบัณฑิต สาขาวิชาการวิจัยและประเมิน ² อาจารย์ภาควิชาการประเมินผลและวิจัย คณะศึกษาศาสตร์ มหาวิทยาลัยทักษิณ
อ.เมือง จ.สงขลา 90000

* ผู้ให้การติดต่อ

บทคัดย่อ

งานวิจัยนี้มีวัตถุประสงค์เพื่อประเมินผลกระทบด้านสุขภาพะครัวเรือนจากการย้ายถิ่นของสมาชิกครัวเรือนในชุมชน จังหวัดสงขลา ระหว่างปี 2549 - 2551 โดยประมวลความรู้และทักษะด้านการวิจัยผ่านรูปแบบการประเมินผลกระทบแบบมีส่วนร่วม 5 ขั้นตอน คือ (1) ค้นปัญหา สำรวจ เตรียมการร่วมกับชุมชน โดยให้ฐานข้อมูลและศึกษาบริบทชุมชน (2) วางแผน กำหนดกรอบการทำงาน ค้นหาชนิที่ชี้วัดสุขภาพร่วมกับชุมชนโดยวิธีการเชิงคุณภาพ (3) ชุมชนร่วมกำหนดประเด็นคำถาม ทำการวิจัยและพัฒนาเครื่องมือร่วมกับผู้เกี่ยวข้องและผู้เชี่ยวชาญ (4) เก็บข้อมูล และวิเคราะห์ผลโดยใช้เครื่องมือที่ผ่านการพัฒนา โดยนำความรู้ด้านการวิจัย กิ่งทดลองมาประยุกต์แบ่งผู้ใช้เครื่องมือเป็น 3 กลุ่ม คือ กลุ่มผู้เกี่ยวข้องโดยตรง กลุ่มเปรียบเทียบ และกลุ่มผู้สังเกต วิเคราะห์ผลโดยใช้สถิติเชิงบรรยาย และสถิติอ้างอิง รวมทั้งหาเกณฑ์มาตรฐานที่กำหนดร่วมกัน (5) สะท้อนผลให้ผู้เกี่ยวข้องร่วมตรวจสอบเพื่อตัดสินใจระดับสุขภาพ โดยจัดประชุมปฏิบัติการแบบมีส่วนร่วม และใช้วิธีการเชิงคุณภาพอื่น ๆ ได้แก่ เทคนิคการฉายออก เส้นแบ่งเวลา แผนภูมิจินตภาพ ต้นไม้ชุมชน และการลำดับความสำคัญของปัญหา แล้ววิเคราะห์และประมวลผล ตามแนวทางของการวิจัยเชิงคุณภาพก่อนนำมาเขียนรายงานและส่งกลับชุมชนเพื่อร่วมอภิปรายและอธิบายผล ซึ่งพบว่า การใช้รูปแบบการประเมินผลกระทบแบบมีส่วนร่วม โดยการประมวลและประยุกต์ความรู้ด้านการวิจัยที่หลากหลาย มาใช้ศึกษาในครั้งนี้ มีประโยชน์ช่วยให้เข้าใจเรื่องราวของผลกระทบด้านสุขภาพ อันเนื่องมาจากการย้ายถิ่นของสมาชิกในครัวเรือนได้ดีขึ้น โดยผลที่ได้ในทุกวิธีการสะท้อนว่าการย้ายถิ่นของสมาชิกครัวเรือน ส่งผลกระทบต่อระดับสุขภาพด้านการดำรงชีวิตของสมาชิกที่หลงเหลืออยู่ในครัวเรือน และทุกวิธีการให้ผลสอดคล้องกัน

คำสำคัญ : การประเมินผลกระทบแบบมีส่วนร่วม, สุขภาวะ, การย้ายถิ่น

บทนำ

โลกปัจจุบันเป็นยุคโลกาภิวัตน์ ที่มีการเคลื่อนย้ายถิ่นฐานของประชากรมากขึ้น ซึ่งองค์การอาหารและเกษตรแห่งสหประชาชาติ พบว่า แนวโน้มที่ประชากรจะเคลื่อนย้ายจากพื้นที่ชนบท เข้าสู่พื้นที่เมืองมากขึ้นอย่างต่อเนื่อง (FAO, 2005) ปรากฏการณ์ดังกล่าว ได้ส่งผลกระทบต่อสุขภาพของประชาชนทั้งด้านบวกและด้านลบ ด้านบวกของการย้ายถิ่นพบว่า เป็นสาเหตุให้เกิดการเคลื่อนย้ายทรัพยากรแรงงานและการพัฒนาคุณภาพชีวิตของครัวเรือนในชุมชน โดยเฉพาะอย่างยิ่งในภาคตะวันออกเฉียงเหนือของประเทศไทย ซึ่งคุษฎี อายุวัฒน์ และคณะ (2549 : 80-111) พบว่า เป็นสาเหตุนำไปสู่การเปลี่ยนแปลงค่านิยมทางสังคมและวัฒนธรรมของผู้ย้ายถิ่น ก่อให้เกิดผลกระทบด้านบวกด้านเศรษฐกิจกับครัวเรือน

โดยเฉพาะการส่งเงินกลับครัวเรือน ภาคตะวันออกเฉียงเหนือในชนบท ใช้การย้ายถิ่นเป็นช่องทางในการเลื่อนฐานะทางเศรษฐกิจ ซึ่งทำให้สภาพการยังชีพของครัวเรือนที่มีผู้ย้ายถิ่นแตกต่างไปจากเดิม ส่วนผลกระทบด้านลบของการย้ายถิ่น พบว่า เป็นสาเหตุให้ที่ดินเพื่อการเกษตรถูกละทิ้ง เกิดปัญหาการขยายตัวอย่างไร้ทิศทางของพื้นที่เมืองเกิดระบบผังเมืองและการใช้ประโยชน์ที่ดินที่ไม่เหมาะสม และเป็นปัญหาต่อเนื่องที่นำไปสู่ความเสื่อมโทรมของสภาพสิ่งแวดลอม และมีผลกระทบต่อคุณภาพชีวิตของคน ทั้งในเมืองและชนบทตามมาอย่างหลีกเลี่ยงไม่ได้ (คณะกรรมการพัฒนาเศรษฐกิจและสังคมแห่งชาติ, 2548) นอกจากนี้งานของ Layard (2005) พบว่าการเคลื่อนย้ายถิ่นฐานที่มากขึ้น ยังเป็นสาเหตุทำให้

ความไว้วางใจซึ่งกันและกันของคนในสังคมปัจจุบัน
ลดน้อยลง

จากข้อมูลของโครงการวิจัยความอยู่ดีมีสุข
ของประชาชนในประเทศกำลังพัฒนา (RANQ, 2006)
และการลงพื้นที่เพื่อศึกษานำร่อง พบว่า ผู้ย้ายถิ่นใน
ภาคใต้ ส่วนใหญ่เป็นนักเรียนนักศึกษาเป็นการย้ายถิ่น
ที่มีการตั้งทรัพยากรออกนอกครัวเรือนและชุมชน
โดยพบว่า การย้ายถิ่นส่งผลกระทบต่อทั้งด้านบวกและ
ลบต่อครัวเรือนในชุมชนดังกล่าว ซึ่งผลกระทบ
ด้านบวกที่พบคือ เป็นช่องทางในการยกระดับการ
ศึกษา ฐานะทางเศรษฐกิจ ส่วนด้านลบมีผลกระทบ
ต่อสุขภาวะด้านจิตใจของสมาชิกที่เหลืออยู่ใน
ครัวเรือน ทำให้ครอบครัวขาดความอบอุ่น ส่วน
นักเรียนหรือนักศึกษาที่ย้ายถิ่นออกไปนอกชุมชน
กลายเป็นภาระของครัวเรือนที่ต้องส่งเงิน และมีการ
ขายทรัพย์สินเพื่อสนับสนุนการพัฒนาคุณภาพชีวิต
ของบุตรหลาน แต่ยังไม่ทราบระดับความสำคัญของ
ปัญหาและประเด็นปัญหาที่ชัดเจน ตลอดจนยังขาด
ข้อมูลเชิงเปรียบเทียบระหว่างครัวเรือนที่มีและไม่มี
สมาชิกย้ายถิ่นจากการประเมินตนเอง และจากการ
สังเกตของคนในชุมชน

การวิจัยครั้งนี้มีวัตถุประสงค์เพื่อประเมินผล
กระทบด้านสุขภาวะครัวเรือนอันเนื่องมาจากการ
ย้ายถิ่นของสมาชิกครัวเรือน โดยใช้รูปแบบการ
ประเมินผลกระทบแบบมีส่วนร่วมของผู้เกี่ยวข้อง
โดยกำหนดขอบเขตการประเมินเป็น 2 ระดับ คือ (1)
ระดับบุคคล ประเมินใน 3 ประเด็นหลัก คือ สุขภาวะ
ทางกาย สุขภาวะทางใจ และสุขภาวะด้านการดำรง
ชีวิต และ (2) ระดับชุมชน ทำการประเมินใน 2
ประเด็นหลัก คือ การเข้าถึงบริการพื้นฐานของชุมชน
กับทางด้านสังคม และเพื่อรวบรวมองค์ความรู้ที่
เกี่ยวข้องเกี่ยวกับเรื่อง “สุขภาวะ” “การย้ายถิ่น” และ
“การประเมินผลกระทบ แบบมีส่วนร่วม” เพื่อเป็น
ข้อมูลสารสนเทศให้กับผู้ที่เกี่ยวข้อง ใช้สำหรับ

วิเคราะห์การเปลี่ยนแปลงพัฒนาในระดับท้องถิ่น
และอาจเป็นแนวทางแก้ไขปัญหาเชิงพัฒนาที่เกิดขึ้น
ในสังคมอีกด้วย

ในการวิจัยนี้มีการกำหนดนิยาม คือ **สุขภาวะ**
(**Wellbeing**) หมายถึง ภาวะที่ปราศจากปัญหาหรือ
สิ่งที่คิดว่าเป็นปัญหาทั้งทางร่างกาย จิตใจ การดำรงชีวิต
และสามารถอยู่ในสังคมอย่างสงบสุข ซึ่งแยกย่อย
ออกเป็น 2 ระดับ 5 กลุ่ม คือ ระดับบุคคล (Personal
level) มี 3 กลุ่ม คือ (1) การมีสุขภาวะทางกาย (Physical)
(2) สุขภาวะทางใจ (Mental) (3) สุขภาวะ ด้านการ
ดำรงชีวิต (Livelihood) และระดับชุมชน (Community
level) มี 2 กลุ่มคือ (4) การเข้าถึงบริการพื้นฐาน
ของชุมชน (Facilities/Utilities approach) และ (5)
สุขภาวะทาง ด้านสังคม (Social life) ทั้งนี้นิยาม
สุขภาวะทั้งหมด ได้มาจากชุมชนโดยผ่านการตรวจสอบ
ซ้ำของผู้เชี่ยวชาญและกำหนดนิยาม **การประเมิน**
ผลกระทบอย่างมีส่วนร่วม (Participatory Impact
Evaluation, PIE) ว่าหมายถึง กระบวนการ การตัดสินใจ
ระดับสุขภาวะครัวเรือน โดยเปิดโอกาสให้ผู้
เกี่ยวข้องทุกฝ่ายได้เข้ามามีส่วนร่วมในการประเมินผล
กระทบด้านสุขภาวะของครัวเรือนหรือ ชุมชน ตนเอง
นับตั้งแต่การร่วมให้ข้อมูลเพื่อกำหนดประเด็นในการ
ตั้งคำถาม สังเกตและลงมือประเมินระดับสุขภาวะ
ครัวเรือนจากประเด็นคำถามดังกล่าว โดยใช้มุมมอง
และประสบการณ์ตรงของตนเอง ร่วมวิเคราะห์
ปรับปรุงเปลี่ยนแปลงและเสนอวิธีการตัดสินใจผลการ
ประเมินที่เหมาะสม ส่วนผู้วิจัยนั้นทำหน้าที่เป็น
เพียงผู้รวบรวม เรียบเรียงและนำเสนอข้อมูลให้กับ
ชุมชน เพื่อร่วมกันสะท้อนประเด็นที่เป็นปัญหาและ
ร่วมกันหาแนวทางแก้ไขให้กับผู้เกี่ยวข้องและชุมชน

วิธีการวิจัย

การประเมินผลกระทบด้านสุขภาวะครัวเรือน
จากการย้ายถิ่นของสมาชิกครัวเรือน ในชุมชน

จังหวัดสงขลานี้ เป็นกรณีศึกษาในบริบทชุมชนเกษตรกรรมที่มีองค์ประกอบของการย้ายถิ่นสมบูรณ์ ทั้งการย้ายถิ่นเข้าและการย้ายถิ่นออกของสมาชิกในชุมชน เป็นการนำความรู้ต่าง ๆ ด้านการวิจัยเชิงปริมาณ และเชิงคุณภาพผ่านรูปแบบการประเมินผลกระทบแบบมีส่วนร่วม 5 ขั้นตอน (ดังแสดงในรูปที่ 1)

1. ค้นปัญหา/สำรวจชุมชน เตรียมการร่วมกับชุมชน โดยการวิจัยเชิงคุณภาพ ใช้การศึกษาข้อมูลจากฐานข้อมูลของโครงการวิจัยความอยู่ดีมีสุข เพื่อหาครัวเรือนที่มีและไม่มีสมาชิกย้ายถิ่นในชุมชน ค้นข้อมูลจากเอกสาร ทฤษฎีและงานวิจัยที่เกี่ยวข้อง แล้วเลือกพื้นที่ศึกษาและกลุ่มตัวอย่างแบบเจาะจง ก่อนลงพื้นที่เพื่อตรวจสอบและศึกษาข้อมูลเพิ่มเติม ร่วมกับชุมชน

2. วางแผน/กำหนดกรอบการทำงาน/ค้นหาดัชนีชี้วัดสุขภาวะร่วมกับชุมชน เพื่อสร้างกระบวนการประเมินผลกระทบแบบมีส่วนร่วม (Participatory Impact Evaluation) ขึ้นในชุมชน โดยใช้เทคนิคการสัมภาษณ์เชิงลึกแบบไม่มีโครงสร้าง (Unstructured in depth interview) กับผู้ให้ข้อมูลหลักที่เกี่ยวข้อง

3. ชุมชนร่วมกำหนดประเด็นคำถามการประเมิน ประยุกต์แนวคิดด้านการวิจัยและพัฒนาในการสร้างและพัฒนาเครื่องมือ

(1) ชุมชนร่วมกำหนดประเด็นคำถาม โดยการสัมภาษณ์เชิงลึกผู้ที่เกี่ยวข้องจำนวน 15 คน ได้แก่ ผู้ใหญ่บ้าน สมาชิกสภาเทศบาล ผู้นำศาสนา เจ้าหน้าที่อาสาสมัครสาธารณสุขชุมชน (อสม.) ครู และหัวหน้าครัวเรือนที่มีสมาชิกย้ายถิ่น ทั้งย้ายถิ่นเข้าและย้ายถิ่นออกนอกชุมชน ทั้งชาวไทยพุทธและชาวไทยมุสลิม เพื่อให้ได้ประเด็นคำถามย่อยที่ควรถาม และดัชนีชี้วัดที่เหมาะสม

(2) หลังจากนั้นจึงนำประเด็นคำถามย่อยที่ได้มาประมวลกับความรู้ที่ได้จากการสำรวจเอกสาร และแนวคิดทฤษฎีที่เกี่ยวข้อง มาสร้างเครื่องมือและ

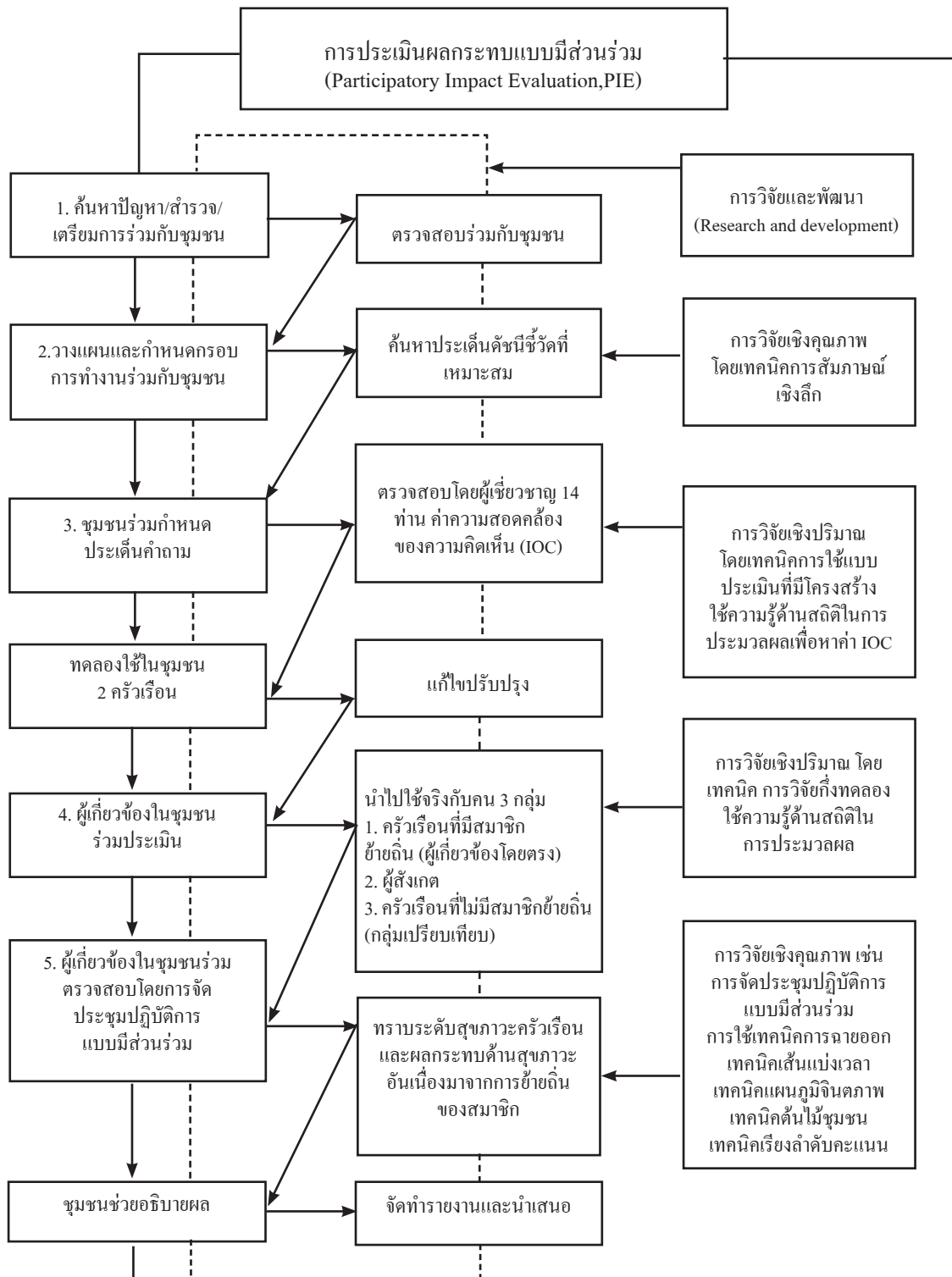
ทำการวิจัยและพัฒนาเครื่องมือขึ้น โดยให้ผู้เชี่ยวชาญทั้งภายในและภายนอกชุมชน จำนวน 14 คน ได้แก่ หัวหน้าครัวเรือนที่มีสมาชิกย้ายถิ่นทั้งเข้าและออกนอกชุมชน ผู้ใหญ่บ้าน นายกองค้การบริหารส่วนตำบล สมาชิกสภาเทศบาล โต๊ะอิหม่าม ประธานกลุ่ม อสม. ตัวแทนเจ้าหน้าที่จากโรงพยาบาลที่ชุมชนนิยมไปใช้บริการ ผู้อำนวยการโรงเรียน อาจารย์จากศูนย์พัฒนาเด็กเล็กประจำชุมชน พัฒนาการจังหวัด ผู้อำนวยการสำนักงานสภาพัฒนาการเศรษฐกิจและสังคมภาคใต้ หัวหน้าโครงการวิจัยความอยู่ดีมีสุขของประชาชนในประเทศกำลังพัฒนา สาขาภาคใต้ และผู้เชี่ยวชาญทางด้านการศึกษาในท้องถิ่น โดยมาร่วมแสดงความคิดเห็นแล้วหาค่าสอดคล้องของความคิดเห็น (Index of item Objective Congruence, IOC) โดยเลือกเฉพาะประเด็นที่มีระดับความคิดเห็นของผู้เชี่ยวชาญตั้งแต่ 0.70 ขึ้นไป มาใช้

(3) นำไปทดลองถามหัวหน้าครัวเรือนที่เป็นไทยพุทธ และไทยมุสลิมอย่างละหนึ่งคน

(4) หลังจากนั้นจึงทำการปรับปรุงเครื่องมือและนำไปใช้จริง

4. เก็บข้อมูลและวิเคราะห์ผลโดยใช้เครื่องมือที่สร้างขึ้น โดยนำไปให้กลุ่มผู้เกี่ยวข้องจำนวน 90 คน ร่วมประเมินระดับสุขภาวะครัวเรือนของตนเองและคนในชุมชน แบ่งผู้ประเมินเป็น 3 กลุ่ม คือ

- กลุ่มผู้เกี่ยวข้องโดยตรง (Direct group- หัวหน้าครัวเรือนที่มีสมาชิกย้ายถิ่น) จำนวน 30 คน
- กลุ่มผู้เกี่ยวข้องทางอ้อมหรือผู้สังเกต (Observers- ได้แก่ กลุ่มผู้นำชุมชน กลุ่มผู้นำศาสนา กลุ่ม อสม. กลุ่มครู และกลุ่มผู้ย้ายถิ่นเข้า ทั้งชาวไทยพุทธและชาวไทยมุสลิม กลุ่มละ 6 คน) จำนวนรวม 30 คน
- กลุ่มเปรียบเทียบ (Control group-ครัวเรือนที่ไม่มีสมาชิกย้ายถิ่น) จำนวน 30 คน



รูปที่ 1 แสดงแบบแผนการวิจัย (research design)

(1) หลังจากนั้นใช้ความรู้ด้านสถิติและคอมพิวเตอร์ในการจัดการข้อมูล โดยหาค่าสถิติเชิงพรรณนา ได้แก่ ความถี่ ร้อยละ ค่าเฉลี่ย ค่าเบี่ยงเบนมาตรฐาน

(2) ทดสอบสมมติฐานเพื่อเปรียบเทียบระดับสุขภาวะครัวเรือนก่อน และหลังมีสมาชิกย้ายถิ่นที่ผู้เกี่ยวข้องโดยตรงประเมินตนเองรวมทั้งเปรียบเทียบระดับสุขภาวะครัวเรือนก่อนและหลังมีสมาชิกย้ายถิ่นในชุมชนที่ประเมินโดยผู้สังเกตโดยใช้สถิติ t-dependent test ที่ระดับนัยสำคัญ 0.05

(3) ทดสอบสมมติฐานเพื่อเปรียบเทียบระดับสุขภาวะครัวเรือนของครัวเรือน ที่มีและไม่มีสมาชิกย้ายถิ่น ที่กลุ่มผู้เกี่ยวข้องโดยตรงและกลุ่มเปรียบเทียบประเมินตนเอง รวมทั้งที่ผู้เกี่ยวข้องโดยทางอ้อม ประเมินระดับสุขภาวะครัวเรือนที่มีและไม่มีสมาชิกย้ายถิ่นในชุมชน โดยใช้สถิติ t-independent test ที่ระดับนัยสำคัญ 0.05

5. สะท้อนผลให้ชุมชนช่วยตรวจสอบและอธิบายผล โดยการจัดประชุมปฏิบัติการแบบมีส่วนร่วม (participatory workshop) ใช้เทคนิคการฉายออก (scenario) เทคนิคเส้นแบ่งเวลา (time line) เทคนิค แผนภูมิจินตภาพ (mind map) เทคนิคต้นไม้ชุมชน (problem tree) และเทคนิคการให้เรียงลำดับคะแนน (ranking) ในการเก็บข้อมูลแล้วนำมาประมวลผล และเขียนรายงานก่อนนำผลที่ได้ไปให้ชุมชนช่วยอธิบายผล

ผลการวิจัยและอภิปรายผล

การวิจัยตามลำดับขั้นตอน ดังแสดงไว้ในรูปที่ 1 ได้ผลดังนี้

1. ผลการค้นปัญหา/สำรวจและตรวจสอบร่วมกับชุมชน จากฐานข้อมูลพบว่า ในชุมชนที่ศึกษาดั้งเดิมมีครัวเรือนที่นับถือศาสนาพุทธและมุสลิมในสัดส่วนที่เท่ากัน ครัวเรือนส่วนใหญ่ที่พบในปัจจุบัน

มีภูมิลำเนาจากที่อื่นในภาคใต้ สำหรับสัดส่วนการย้ายถิ่นออกนอกชุมชน โดยเฉลี่ยประมาณครัวเรือนละ 2 คน ส่วนใหญ่เป็นบุตรหลาน และพบการย้ายถิ่นในกลุ่มชาวไทยมุสลิมมากกว่าชาวไทยพุทธ โดยชาวไทยมุสลิมนิยมย้ายถิ่นไปน 3 จังหวัดชายแดนภาคใต้ หรือประเทศมาเลเซีย ส่วนชาวไทยพุทธส่วนใหญ่นิยมย้ายเข้าสู่กรุงเทพมหานคร วัตถุประสงค์หลักของการย้ายถิ่นคือเพื่อไปทำงานและเพื่อการศึกษาต่อหัวหน้าครัวเรือนที่ยังคงอยู่ในครัวเรือน ส่วนใหญ่เป็นผู้สูงอายุ ครัวเรือนที่มีสมาชิกย้ายถิ่นส่วนใหญ่มีบุตรมากกว่า 3 คนขึ้นไป ในการสัมภาษณ์เชิงลึกแบบไม่มีโครงสร้างพบว่าผู้ที่ย้ายถิ่นเข้ามาอยู่ในชุมชนในปัจจุบันส่วนใหญ่เป็นคนมาจากภาคใต้ด้วยกัน นอกนั้นก็เป็ นชาวภาคตะวันออกเฉียงเหนือและชาวพม่า โดยคนไทยส่วนใหญ่เข้ามาอาศัยในชุมชนเพื่อรับจ้างในโรงงานอุตสาหกรรม ทำไร่ ปลูกผัก ทำนา กรีดยาง และดูแลสวนยาง ส่วนคนพม่าส่วนใหญ่เข้ามาประกอบอาชีพในโรงงานอุตสาหกรรม การก่อสร้าง และทำสวนยาง โดยมีสัดส่วนการย้ายถิ่นเข้า (ที่ถูกต้องตามกฎหมาย) และผู้ที่ย้ายถิ่นออกนอกชุมชนประมาณร้อยละ 10

2. การวางแผน/กำหนดกรอบการทำงาน/ค้นหาดัชนีชี้วัดสุขภาวะร่วมกับชุมชน เป็นการสร้างกระบวนการประเมินผลกระทบแบบมีส่วนร่วมขึ้นในชุมชน พบว่า ชาวบ้านส่วนใหญ่ให้ความร่วมมือเป็นอย่างดี ไม่มีปัญหาการทำงานร่วมกันระหว่างชาวไทยพุทธ และชาวไทยมุสลิมในพื้นที่ เมื่อนำประเด็นดัชนีชี้วัดสุขภาวะ (Wellbeing issue) ที่ได้มาสรุปแยกเป็นประเด็นทางบวกและทางลบแล้วจัดเป็น 2 ระดับ 5 กลุ่ม คือ ประเด็นที่ส่งผลกระทบต่อสุขภาพ ในระดับบุคคล (Personal level) แบ่งเป็น 3 กลุ่ม คือ ทางกาย (Physical) ทางใจ (Mental) ทางการดำรงชีวิต (Livelihood) กับประเด็นที่ส่งผลกระทบต่อสุขภาพในระดับชุมชน (Community

level) แบ่งเป็น 2 กลุ่ม คือ การเข้าถึงบริการพื้นฐาน (Facilities/Utilities approach) และทางด้านสังคม (Social life) ผลการศึกษาได้ประเด็นดัชนีชี้วัด จำนวน 126 ประเด็น แบ่งเป็น ประเด็นสุขภาวะทางกาย 25 ประเด็น สุขภาวะทางใจ 30 ประเด็น สุขภาวะทางการดำรงชีวิต 33 ประเด็น สุขภาวะด้านการเข้าถึงบริการพื้นฐานของชุมชน 14 ประเด็น และสุขภาวะทางด้านสังคม 24 ประเด็น

3. ชุมชนร่วมกำหนดประเด็นคำถามการประเมิน ผลการศึกษาพบประเด็นดัชนีชี้วัดคงเหลือ 80 ประเด็น กล่าวคือ สุขภาวะทางกายเหลือ 14 ประเด็น สุขภาวะทางใจ 17 ประเด็น สุขภาวะด้านการดำรงชีวิต 29 ประเด็น การเข้าถึงบริการพื้นฐานของชุมชน 9 ประเด็น และสุขภาวะทางด้านสังคมคงเหลือ 11 ประเด็น

4. ผู้เกี่ยวข้องทุกฝ่ายในชุมชนร่วมประเมินโดยใช้เครื่องมือที่สร้างขึ้น นำเครื่องมือไปให้กลุ่มผู้เกี่ยวข้อง ร่วมประเมินระดับสุขภาวะครัวเรือนของตนเองและคนในชุมชน พบว่า กลุ่มผู้สังเกตเห็นว่ ก่อนและหลังมีสมาชิกย้ายถิ่นครัวเรือนในชุมชน มีระดับสุขภาวะทางด้านการดำรงชีวิตแตกต่างกัน อย่างมีนัยสำคัญทางสถิติที่ระดับ 0.05 และยังสังเกตเห็นว่ ระหว่างครัวเรือนที่มี และไม่มีสมาชิกย้ายถิ่น มีระดับสุขภาวะทางด้านการดำรงชีวิตแตกต่างกัน อย่างมีนัยสำคัญทางสถิติที่ระดับ 0.05 รวมทั้งเมื่อให้กลุ่มผู้เกี่ยวข้องโดยตรง และกลุ่มเปรียบเทียบประเมินตนเอง พบว่ ระดับสุขภาวะทางด้านการดำรงชีวิตที่ได้จากการประเมินตนเองของทั้งสองกลุ่ม แตกต่างอย่างมีนัยสำคัญทางสถิติที่ระดับ 0.05 เช่นเดียวกัน (ตารางที่ 1-3) และมีทิศทางเป็นไปในเชิงลบ และเมื่อนำผลที่ได้มาเปรียบเทียบกับเกณฑ์มาตรฐาน ที่กำหนดร่วมกัน 3 ระดับ คือ ดี ปานกลาง ต่ำพบว่า ระดับสุขภาวะครัวเรือนของทุกกลุ่มในทุกองค์ประกอบ และโดยรวมอยู่ในเกณฑ์ปานกลาง

5. สะท้อนผลให้ชุมชนช่วยตรวจสอบและอธิบายผล ผู้เกี่ยวข้องส่วนใหญ่เห็นว่ การย้ายถิ่นออกนอกชุมชนของสมาชิกในครัวเรือน มีผลกระทบทางลบต่อการดำรงวิถีชีวิตของสมาชิกที่เหลืออยู่ในครัวเรือนในชุมชนมาก โดยชุมชนอธิบายว่ เนื่องจากลักษณะทั่วไปของชุมชนดังกล่าวมีลักษณะเป็นชุมชนชานเมืองที่อุดมสมบูรณ์ด้วยทรัพยากรธรรมชาติ ทำให้คนในชุมชนไม่นิยมย้ายถิ่นออกนอกชุมชน แต่เหตุผลที่ทำให้คนจำเป็นต้องย้ายถิ่นออก เนื่องจากมีปัจจัยผลักดันจากในพื้นที่ที่สำคัญคือ ปัญหาขาดแคลนและบ่อนการพนันเป็นปัจจัยทำให้ผู้ประกอบการต้องส่งบุตรหลานออกนอกชุมชนเพื่อให้ห่างไกลจากปัญหาดังกล่าว ปัญหาคนต่างด้าวที่เข้าเมืองอย่างผิดกฎหมาย ที่นำโรคติดต่อหรือการแย่งงานคนในพื้นที่ รวมทั้งสถาบันการศึกษาที่มีอยู่ใกล้เคียงชุมชนในปัจจุบัน ยังมีการจัดการศึกษาที่ไม่สอดคล้องตามต้องการของผู้ปกครอง นอกจากนี้ยังมีปัจจัยดิ่งนอกพื้นที่คือ ความต้องการไปทำงานหรือไปศึกษาต่อในเมืองอื่น รวมทั้ง ในกลุ่มชาวไทยมุสลิมยังต้องการให้บุตรหลานมีทักษะทางด้านศาสนาที่เข้มข้น และมีทักษะทางภาษาต่างประเทศทั้งอาหรับ มลายูและภาษาอังกฤษ จึงนิยมส่งบุตรหลานไปเ็นสามจังหวัดชายแดนภาคใต้ หรือส่งไปประเทศมาเลเซีย

ผลกระทบเหตุผลอื่น ที่การย้ายถิ่นมีต่อการดำรงวิถีชีวิตในชุมชน สมาชิกในชุมชนอธิบายว่ การย้ายถิ่นทำให้เกิดการแยกออกเป็นสองครัวเรือนหรือมากกว่านั้น ทำให้มีค่าใช้จ่ายเพิ่มขึ้น นอกจากนี้ ผู้ที่ย่านถิ่นมักจะอยู่ในวัยแรงงาน จึงทำให้กำลังแรงงานในครัวเรือนลดลง ผู้ที่ย้ายถิ่นเพื่อไปทำงานนั้น ส่วนใหญ่ไม่ได้รับการศึกษาขั้นพื้นฐานทำให้ต้องไปเป็นแรงงานไร้ฝีมือ ที่มีค่าตอบแทนต่ำ ส่งผลให้สามารถส่งเงินกลับครัวเรือนตนเองได้น้อย จำเป็นต้องดิ่งทรัพยากรจากใน ครัวเรือนออกนอกชุมชน ส่วนการย้ายถิ่นเพื่อออกไปศึกษาเล่าเรียนเป็นระยะเวลาานหลายปีนั้น

ตารางที่ 1 ระดับสุขภาวะครัวเรือนที่มีและไม่มีการย้ายถิ่นของสมาชิกครัวเรือน เมื่อให้กลุ่มผู้เกี่ยวข้อง โดยตรงและกลุ่มเปรียบเทียบประเมินตนเอง

ประเด็น	ระดับสุขภาวะ				t - independent test	Sig. (2-tailed)
	กลุ่มผู้เกี่ยวข้องโดยตรง		กลุ่มเปรียบเทียบ			
	\bar{X}	S.D	\bar{X}	S.D		
ระดับบุคคล	113.87	17.64	123.90	29.67	-1.59	0.12
สุขภาวะทางกาย	33.17	6.11	35.50	6.39	-1.45	0.15
สุขภาวะทางใจ	28.93	8.08	28.37	9.32	0.25	0.80
สุขภาวะทางการดำรงชีวิต	51.77	12.51	60.03	18.09	-2.06*	0.04
ระดับชุมชน	42.23	9.26	46.40	8.09	-1.86	0.07
การเข้าถึงบริการพื้นฐานของชุมชน	21.33	5.77	23.33	3.64	-1.61	0.11
สุขภาวะทางด้านสังคม	20.90	5.85	23.07	5.58	-1.47	0.15
สุขภาวะโดยรวม	156.10	24.00	170.30	35.24	-1.82	0.07

ตารางที่ 2 ระดับสุขภาวะครัวเรือนที่มีและไม่มีการย้ายถิ่นของสมาชิกครัวเรือน เมื่อประเมินโดยผู้สังเกต

ประเด็น	ระดับสุขภาวะ				t - independent test	Sig. (2-tailed)
	มีสมาชิกย้ายถิ่น		ไม่มี สมาชิกย้ายถิ่น			
	\bar{X}	S.D	\bar{X}	S.D		
ระดับบุคคล	105.37	21.77	112.50	31.25	-1.03	0.31
สุขภาวะทางกาย	30.60	7.54	29.83	9.43	0.35	0.73
สุขภาวะทางใจ	26.80	9.00	26.60	11.35	0.08	0.94
สุขภาวะทางการดำรงชีวิต	47.97	14.17	56.07	14.31	-2.20*	0.03
ระดับชุมชน	42.83	11.56	41.87	13.09	0.30	0.76
การเข้าถึงบริการพื้นฐานของชุมชน	20.93	7.17	21.90	6.91	-0.53	0.60
สุขภาวะทางด้านสังคม	21.90	6.61	19.97	7.18	1.09	0.28
สุขภาวะโดยรวม	148.20	29.35	154.37	42.82	-0.65	0.52

ตารางที่ 3 การเปรียบเทียบระดับสุขภาวะครัวเรือนก่อนและหลังมีการย้ายถิ่นของสมาชิกครัวเรือน เมื่อประเมินโดยผู้สังเกต

ประเด็น	ระดับสุขภาวะ				t - independent test	Sig. (2-tailed)
	ก่อน		หลัง			
	\bar{X}	S.D	\bar{X}	S.D		
ระดับบุคคล	112.50	31.25	105.37	21.77	-1.44	0.16
สุขภาวะทางกาย	29.83	9.43	30.60	7.54	0.46	0.65
สุขภาวะทางใจ	26.60	11.35	26.80	9.00	0.08	0.94
สุขภาวะทางการดำรงชีวิต	56.07	14.31	47.97	14.17	-3.61*	0.00
ระดับชุมชน	41.87	13.09	42.83	11.56	0.66	0.52
การเข้าถึงบริการพื้นฐานของชุมชน	21.90	6.91	20.93	7.17	-1.29	0.21
สุขภาวะทางด้านสังคม	19.97	7.18	21.90	6.61	1.71	0.10
สุขภาวะโดยรวม	154.37	42.82	148.20	29.35	-1.03	0.31

ทำให้ไม่มีเวลาทำงานของครัวเรือน ส่งผลให้สมาชิกที่เหลือต้องทำงานในครัวเรือนมากขึ้น ให้เวลาในการร่วมกิจกรรมกับชุมชน หรือกิจกรรมทางศาสนา กับชุมชนน้อยลง ทำให้โอกาสในการแลกเปลี่ยนแรงงาน หรือการลงแขกเหมือนสมัยอดีตลดลง ค่าใช้จ่ายที่เพิ่มมากขึ้น ทำให้บางครั้งครัวเรือนจำเป็นต้องกู้ยืมเงิน หรือบางครั้งต้องขายที่ดิน ทรัพย์สิน ทำให้ทรัพย์สินของครัวเรือนลดลงหรือบางครั้ง ก่อให้เกิดหนี้สินการย้ายถิ่นยังส่งผลทำให้ขาดผู้สืบทอดอาชีพดั้งเดิม ซึ่งเป็นการประกอบอาชีพเกษตรกรรม เนื่องจากผู้ที่ย้ายถิ่นไปเรียนส่วนใหญ่มักจะทำงานในสาขาที่ตนสำเร็จการศึกษาซึ่งมักจะไม่ใช่เกี่ยวข้องกับเกษตร ส่งผลกระทบต่อเนื่อง ทำให้ผู้ที่หลงเหลืออยู่ในครัวเรือน ซึ่งมักจะเป็นผู้สูงอายุไม่สามารถทำการเกษตรได้มากเหมือนเช่นในอดีตจึงจำเป็นต้องขายที่ดิน หรือเครื่องมือและอุปกรณ์ที่เกี่ยวข้องกับการเกษตรทำให้การดำรงวิถีชีวิตของคนในชุมชน

เปลี่ยนแปลงไปในทางลบ

สรุปผลการวิจัย

ผลของการวิจัยแสดงให้เห็นว่า การย้ายถิ่นก่อให้เกิดผลกระทบทางลบ ต่อองค์ประกอบของสุขภาวะด้านการดำรงชีวิตของครัวเรือนในชุมชน เมื่อเปรียบเทียบระหว่างครัวเรือนที่มีและไม่มีสมาชิกย้ายถิ่น ทั้งจากการประเมินตนเองของทั้งสองกลุ่ม และจากการให้ผู้สังเกตร่วมประเมิน รวมทั้งผลการศึกษาจากวิธีการศึกษาที่แตกต่างกันตั้งแต่ขั้นตอนที่ 1 ถึง ขั้นตอนที่ 5 นับตั้งแต่การลงพื้นที่เพื่อสำรวจตรวจสอบร่วมกับชุมชน การค้นหาดัชนีชี้วัดร่วมกับชุมชนการให้ชุมชนร่วมกำหนดประเด็นคำถามผ่านการตรวจสอบซ้ำ โดยผู้เชี่ยวชาญทั้งภายในและภายนอกชุมชน การให้ทุกฝ่ายร่วมประเมินโดยใช้เครื่องมือที่ผ่านกระบวนการวิจัยและพัฒนา ตลอดจนผลการตัดสินใจใช้กระบวนการเชิง

คุณภาพผ่านเวทีการประชุมปฏิบัติการแบบมีส่วนร่วม ต่างให้ผลสอดคล้องกัน

โดยผลกระทบของสุขภาวะครัวเรือนด้านการดำรงชีวิตจากการศึกษา แม้มองผิวเผิน อาจไม่ใช่ปัญหาสำคัญที่เด่นชัด แต่พบว่าเป็นเบื้องหลังของปัญหาสังคมอื่น ๆ เช่น คนแก่และเด็กถูกทอดทิ้ง ปัญหาครอบครัว การเกิดกระแสสังคมบริโภคนิยมความไว้วางใจของคนในสังคมลดลง ปัญหาการสูญหายของภูมิปัญญาท้องถิ่น โดยเฉพาะภูมิปัญญาด้านการเกษตร ซึ่งส่งผลต่อเนื่องไปยังการลดพื้นที่เพาะปลูก ทำให้ขาดแคลนพืช อาหารซึ่งปัญหาเหล่านี้ในมุมมองของนักพัฒนาบางท่าน อาจเห็นว่าเป็นเรื่องไกลตัว และมองข้ามไป ด้วยเห็นว่าการย้ายถิ่นเป็นเพียงการเปลี่ยนแปลงหนึ่งที่มาพร้อมกับยุคโลกาภิวัตน์และยากที่จะหยุดยั้งได้ แต่ในมุมมองของผู้วิจัยเห็นว่าแม้เราไม่สามารถหยุดการย้ายถิ่นได้ทั้งหมด แต่เราสามารถลดปัจจัยผลักดันของการย้ายถิ่นได้ โดยอาศัยความร่วมมือร่วมใจจากทุกฝ่ายได้หันกลับมาทำความเข้าใจกับปัญหาตามความเป็นจริงและร่วมกันพัฒนาเพื่อให้เกิดภาวะชุมชนเข้มแข็งเศรษฐกิจพอเพียง และการพึ่งตนเองเพื่อให้สังคมไทยสามารถอยู่รอดได้ในภาวะวิกฤติในปัจจุบัน

ข้อเสนอแนะจากการวิจัย เพื่อลดปัจจัยผลักดันและผลกระทบของการย้ายถิ่นของสมาชิกในชุมชนด้านนโยบาย คือ (1) สถาบันการศึกษาควรจัดหลักสูตรการศึกษาให้สอดคล้องกับวิถีชีวิต และความต้องการของชุมชนมากขึ้น โดยให้ความสำคัญกับภูมิปัญญา และองค์ความรู้ในท้องถิ่นมากขึ้นกว่าเดิม (2) ผู้รับผิดชอบชุมชน ควรดูแลป้องกันและปราบปรามยาเสพติด บ่อนการพนัน และควรจัดให้มีการควบคุมคนต่างด้าว ที่เข้าสู่พื้นที่อย่างผิดกฎหมาย

(3) ศูนย์พัฒนาครอบครัวอบอุ่น ชุมชนควรจัดให้มีวันครอบครัวและมีการสอดแทรกกิจกรรมที่ส่งเสริมคุณธรรม จริยธรรมให้กับเยาวชน เพื่อแก้ปัญหาการหลงไหลไปกับค่านิยมผิด ๆ ในสังคมภายนอก

หากมีการวิจัยครั้งต่อไป ควรมีการศึกษาผลกระทบด้านสุขภาวะ อันเนื่องมาจากการย้ายถิ่นของสมาชิกครัวเรือน ให้ครอบคลุมในทุกบริบทชุมชน ทั้งเมือง ชานเมือง และชนบท ในทุกภูมิภาคของประเทศ เพื่อจะได้ข้อมูลเชิงเปรียบเทียบที่ชัดเจนมากขึ้นกว่าเดิม และควรพัฒนารูปแบบการประเมินผลกระทบแบบมีส่วนร่วม และการประยุกต์ความรู้ และเทคนิควิธีวิจัยที่หลากหลายไปใช้ในการศึกษา ปัญหาสังคมที่ซับซ้อนอื่น ๆ

กิตติกรรมประกาศ

ขอขอบคุณ : สภาวิจัยเศรษฐกิจและสังคมแห่งสหราชอาณาจักร (Economic and Social Research Council of United Kingdom, ESRC), Dr. Alister McGregor, Anne Yate, Dr. Laura Camfield และ ศศ.ดร. อาแว มะแส ผู้อนุญาตให้ใช้ข้อมูลของโครงการวิจัยความอยู่ดีมีสุขของประชาชน ในประเทศกำลังพัฒนาในการศึกษานำร่อง ขอขอบคุณ ผู้ร่วมประเมินตลอดจนผู้เชี่ยวชาญผู้ร่วมตรวจนิยามศัพท์และแบบประเมินทุกท่าน คณาจารย์ภาควิชาประเมินผลและวิจัย คณะศึกษาศาสตร์ มหาวิทยาลัยทักษิณ ดร.ปรีดา เบ็ญการ, ศศ.สุเทพ ทิพย์ธารา Prof. Dr. Graham Bruce และ Dr. Francois-Xavier Pelletier ผู้ได้เสียสละเวลาอ่าน และให้คำแนะนำอันมีค่าทีมงาน WeD Project ทุกท่าน กองทุนปัญญา ผู้สนับสนุนทุน การศึกษา และผู้อยู่เบื้องหลังของความสำเร็จทุกท่านแม้มิได้เอ่ยนามไว้ในที่นี้

สารอ้างอิง

- คณะกรรมการพัฒนาเศรษฐกิจและสังคมแห่งชาติ, สำนักงาน. 2548. แผนพัฒนาเศรษฐกิจและสังคมแห่งชาติ ฉบับที่ 9 พ.ศ. 2545-2550. สืบค้นเมื่อ 20 พฤศจิกายน 2548, จาก <http://www.nesdb.go.th>.
- คูขฤ์ อายุวัฒน์ และคณะ. 2549. การย้ายถิ่น : วิถียังชีพเพื่อความอยู่ดีมีสุขของครัวเรือนอีสาน. วารสารมนุษยศาสตร์และสังคมศาสตร์ มหาวิทยาลัยขอนแก่น 23 : 80-111.
- Food and Agriculture Organization of The United Nations, FAO. 2007. Statistic Information. Retrieved October 6, 2005, from <http://www.fao.org>.
- Layard, R. 2005. Happiness : Lesson from a New Science. Retrieved October 6, 2005, from <http://www.dmhstaff@dmhthai.com>.

