

แผนการดำเนินงานเพื่อเตรียมความพร้อมด้านความปลอดภัยและภาวะฉุกเฉิน
มหาวิทยาลัยทักษิณ วิทยาเขตพัทลุง
ปีการศึกษา 2561 (ส.ค.61 – ก.ค.62)

แผนการดำเนินงาน	ตัวชี้วัด	ผู้รับผิดชอบ
1. แผนการดำเนินงานความปลอดภัย		
1.1 ความปลอดภัยด้านชีวิต		
<p><u>แผนป้องกัน</u></p> <ul style="list-style-type: none"> -มีการเฝ้าระวังความปลอดภัยโดยมีพนักงานรักษาความปลอดภัย จำนวน 24 นาย และเจ้าหน้าที่ตำรวจประจำ 2 นาย -มีกล้องวงจรปิดสกดเป็นระยะๆภายในมหาวิทยาลัย -มีเครือข่ายวิทยุสื่อสาร สามารถติดต่อหน่วยงานต่างๆได้ตลอด 24 ชั่วโมง -มีเครือข่ายแพทย์ฉุกเฉิน และศูนย์ปฐมพยาบาลผู้ป่วยฉุกเฉินแล้วมีความพร้อมในการส่งต่อให้เจ้าหน้าที่รัฐ <p><u>แผนเผชิญเหตุ</u></p> <ul style="list-style-type: none"> -กรณีมีเหตุร้ายหรือฉุกเฉินให้ปฏิบัติตามขั้นตอนเผชิญเหตุ -กรณีมีเหตุต้องสงสัยแจ้งงานรักษาความปลอดภัยและปิดกั้นบุคคลที่ไม่เกี่ยวข้องออกนอกพื้นที่ <p><u>แผนฟื้นฟู/แก้ไขปรับปรุง</u></p> <ul style="list-style-type: none"> -หากเกิดความเสียหายกับทรัพย์สินจะดำเนินการซ่อมแซมให้พร้อมใช้ได้งานตามปกติ 	<ul style="list-style-type: none"> -จำนวนการฝึกอบรมพนักงานรักษาความปลอดภัย 1 ครั้ง/ปี 	<ul style="list-style-type: none"> กลุ่มภารกิจยานพาหนะและการรักษาความปลอดภัย ฝ่ายบริหารวิทยาเขตพัทลุง
1.2 ความปลอดภัยด้านจราจร		
<p><u>แผนป้องกัน/แผนเผชิญเหตุ</u></p> <ul style="list-style-type: none"> -มีสันชะลอความเร็วของรถ รวมถึงแผงกั้นจราจรในกรณีฉุกเฉิน -มีประชาสัมพันธ์รณรงค์และส่งเสริมความรู้ความเข้าใจสร้างจิตสำนึกด้านวินัยจราจร -ติดป้ายจราจรและป้ายบอกสถานที่ให้ชัดเจนเป็นไปตามมาตรฐานกรมทางหลวง -การสร้างเนินชะลอความเร็วบนถนนที่มีการเข้า ออก <p><u>แผนสำรอง</u></p> <ul style="list-style-type: none"> -สำรองเส้นทางในการจราจร เมื่อเกิดปัญหาการติด <p><u>แผนฟื้นฟู/แก้ไขปรับปรุง</u></p> <ul style="list-style-type: none"> -หากเกิดความเสียหายกับทรัพย์สินจะดำเนินการซ่อมแซมให้พร้อมใช้ได้งานตามปกติ และสร้างการติดตั้งป้ายจราจรเตือนพร้อมทั้งติดตั้งอุปกรณ์ลดความเร็ว 	<ul style="list-style-type: none"> -จำนวนการตรวจเช็คอุปกรณ์จราจร 2 ครั้ง/ปี -จำนวนครั้งอบรมวินัยจราจร 1 ครั้ง/ปี 	<ul style="list-style-type: none"> กลุ่มภารกิจยานพาหนะและการรักษาความปลอดภัย ฝ่ายบริหารวิทยาเขตพัทลุง -ฝ่ายกิจการนิสิตวิทยาเขตพัทลุง
2. แผนการดำเนินงานภาวะฉุกเฉิน		
2.1 อุทกภัย		
<p><u>แผนป้องกัน</u></p> <ul style="list-style-type: none"> -เฝ้าระวังและติดตาม การเกิดอุทกภัย -การอบรมการป้องกัน และเตรียมรับมือ เมื่อเกิดอุทกภัย <p><u>แผนสำรอง</u></p> <ul style="list-style-type: none"> -กำหนดพื้นที่/อาคาร รองรับผู้ประสบภัยอุทกภัยเพื่อความ 	<ul style="list-style-type: none"> -จำนวนครั้งที่จัดอบรม 1 ครั้ง/ปี 	<ul style="list-style-type: none"> คณะทำงานอุทกภัย

แผนการดำเนินงาน	ตัวชี้วัด	ผู้รับผิดชอบ
<p>ปลอดภัยเมื่อเกิดเหตุ</p> <p><u>แผนเผชิญเหตุ</u></p> <p>-จัดตั้งศูนย์ประสานงานบรรเทาเหตุการณ์อุทกภัย</p> <p><u>แผนฟื้นฟู/แก้ไขปรับปรุง</u></p> <p>-ซ่อมพร้อมทำความสะอาดให้สามารถใช้งานห้องเรียนห้องทำงานได้ปกติ</p> <p>-จัดให้มีการศึกษาผลกระทบจากภัยน้ำท่วม เพื่อเป็นข้อมูลในการบริหารจัดการภัยน้ำท่วมในอนาคต</p>		
<p>2.2 วัสดุ</p> <p><u>แผนป้องกัน</u></p> <p>-ตรวจสอบสภาพความปลอดภัยของอาคาร สำนักงาน</p> <p>-เฝ้าระวังและติดตาม การเกิดวัสดุ</p> <p>-ฝึกซ้อมแผนการบรรเทาวัสดุภัยกับพนักงานหรือหน่วยงานภายนอกที่เกี่ยวข้อง</p> <p><u>แผนสำรอง</u></p> <p>-กำหนดพื้นที่/อาคาร รองรับผู้ประสบภัยวัสดุเมื่อเกิดเหตุ</p> <p><u>แผนเผชิญเหตุ</u></p> <p>-จัดตั้งศูนย์ป้องกันและบรรเทาเหตุวัสดุ</p> <p><u>แผนฟื้นฟู/แก้ไขปรับปรุง</u></p> <p>-สำรวจความเสียหายและความต้องการด้านต่างๆ ของนิสิตและบุคลากรที่ประสบภัย</p> <p>-ทำความสะอาด วัสดุสิ่งปรักหักพัง ซ่อมแซมปรับปรุงอาคาร สิ่งก่อสร้างและระบบสาธารณูปโภคที่ชำรุดเสียหายให้กลับคืนสู่สภาพปกติโดยเร็ว</p>	<p>-จำนวนครั้งที่จัดอบรม 1 ครั้ง/ปี</p>	<p>คณะทำงานวัสดุ</p>
<p>2.3 อัคคีภัย</p> <p><u>แผนป้องกัน</u></p> <p>-ตรวจตราดูแลภายในบริเวณสถานที่ทำงานเกี่ยวกับเครื่องมือเครื่องใช้ปลั๊กไฟ สวิตซ์ไฟและสายไฟฟ้า</p> <p>-ฝึกอบรมแผนอพยพหนีไฟขั้นพื้นฐานให้กับเจ้าหน้าที่ หรือบุคลากร/นิสิต</p> <p><u>แผนสำรอง</u></p> <p>-กำหนดพื้นที่/อาคาร เพื่อรองรับผู้ประสบภัยอัคคีภัยเมื่อเกิดเหตุ</p> <p><u>แผนเผชิญเหตุ</u></p> <p>-จัดตั้งศูนย์การป้องกัน และระงับอัคคีภัย</p> <p><u>แผนฟื้นฟู/แก้ไขปรับปรุง</u></p> <p>-ทำการตรวจสอบถึงสาเหตุการเกิดเพลิงไหม้ และสรุปค่าเสียหาย จำนวนผู้ได้รับบาดเจ็บ พร้อมจัดทำรายงานสอบสวนเหตุการณ์ไฟไหม้ต่ออธิการบดี</p> <p>-ทำการซ่อมแซมอาคารที่ได้รับ ความเสียหาย</p>	<p>-จำนวนครั้งที่ซ้อมแผนอพยพหนีไฟ 1 ครั้ง/ปี</p> <p>-จำนวนครั้งที่ตรวจสอบอุปกรณ์ถังเพลิง 2 ครั้ง/ปี</p>	<p>คณะทำงานอัคคีภัย</p>
<p>2.4 ภัยจากความไม่สงบในพื้นที่</p> <p><u>แผนป้องกัน</u></p> <p>-เฝ้าระวังและติดตาม ปัญหาที่เกิดขึ้น</p>	<p>-จำนวนครั้งการเข้าพบ นิสิต และบุคลากร 2 ครั้ง/ปี</p>	<p>คณะทำงานภัยจากความไม่สงบในพื้นที่</p>

แผนการดำเนินงาน	ตัวชี้วัด	ผู้รับผิดชอบ
<p><u>แผนสำรอง</u> -กำหนดพื้นที่/อาคาร เพื่อใช้ในการรับฟังปัญหา และแนวทางแก้ไข</p> <p><u>แผนเผชิญเหตุ</u> -จัดตั้งศูนย์รับฟังปัญหา ที่จะส่งผลกระทบต่อมหาวิทยาลัย</p> <p><u>แผนฟื้นฟู/แก้ไขปรับปรุง</u> -ฟื้นฟูความเสียหายให้กลับคืนสภาวะปกติเมื่อเหตุการณ์สงบ และให้มีการสำรวจความเสียหาย หรือสิ่งที่เป็นอุปสรรคในการปฏิบัติงานเพื่อให้สามารถปฏิบัติงานได้อย่างปกติกลับคืนมา</p> <p>-รายงานผลการปฏิบัติตามแผนสำรองฉุกเฉินให้ผู้บังคับบัญชาที่เกี่ยวข้องทราบ</p>		

รายละเอียดแผนการดำเนินงานเพื่อเตรียมความพร้อม
ด้านความปลอดภัยและภาวะฉุกเฉิน
มหาวิทยาลัยทักษิณ วิทยาเขตพัทลุง

อุทกภัย

หลักการและเหตุผล

จากที่ตั้งของมหาวิทยาลัยทักษิณ วิทยาเขตพัทลุง อยู่บนพื้นที่เนินสูง ซึ่งแม้จะเป็นที่สูง แต่ก็ยังมีพื้นที่หลายส่วนที่เป็นพื้นที่รับน้ำ โดยจะมีน้ำจากภายนอกที่ไหลเข้าสู่ภายในมหาวิทยาลัยได้หลายทาง และมีการระบายน้ำออกภายนอกหลายช่องทางเช่นกัน สภาพพื้นที่ภายในมหาวิทยาลัย มีบางพื้นที่เป็นทางน้ำและเป็นร่องน้ำเดิม ซึ่งมีการสร้างคันคูกักน้ำไว้บางส่วน และจากการที่มหาวิทยาลัยได้มีการพัฒนาพื้นที่ในการสร้างถนน สร้างอาคารและสถานที่ต่างๆ จึงทำให้เส้นทางการไหลของน้ำเปลี่ยนไป และหากเกิดฝนตกหนัก มีปริมาณน้ำที่มาก อาจเกิดปัญหาการระบายน้ำไม่ทัน ก็จะเกิดน้ำท่วมในหลายพื้นที่ โดยเฉพาะบริเวณได้อาคาร บริหารและสำนักงานกลาง บริเวณถนนหน้าหอพักนิสิต และบริเวณหน้าร้านสะดวกซื้อ(7-11) เป็นต้น ซึ่งจะประสบปัญหาเกือบทุกครั้งเมื่อฝนตกหนัก ดังนั้น จึงได้จัดทำแผนป้องกันและแก้ปัญหาหน้าท่วมของมหาวิทยาลัยเพื่อใช้เป็นแนวทางในการดำเนินการป้องกัน หรือลดผลกระทบจากความเสียหายที่เกิดขึ้นจากปัญหาน้ำท่วม

วัตถุประสงค์

1. เพื่อเตรียมความพร้อมที่จะรับสถานการณ์น้ำท่วม ทั้งในด้านวัสดุอุปกรณ์ เครื่องมือเครื่องใช้ นิสิต/บุคลากรและยานพาหนะ
2. เพื่อปฏิบัติการแก้ไขปัญหาผลกระทบจากภัยน้ำท่วมได้อย่างมีประสิทธิภาพและทันท่วงที
3. เพื่อเป็นการประชาสัมพันธ์ให้กับนิสิตและบุคลากรได้รับทราบและพร้อมที่จะรับมือกับสถานการณ์ที่อาจเกิดขึ้นได้ทันที
4. เพื่อให้สามารถบูรณะ พื้นฟู ตัวอาคาร สถานที่ วัสดุ อุปกรณ์ ที่เสียหายให้กลับสู่สภาพปกติ

การดำเนินการก่อนเกิดอุทกภัย

1. สำรวจและตรวจบริเวณพื้นที่โดยรอบและนำมากำหนดพื้นที่เสี่ยง แล้วแจ้งเตือนทุกหน่วยงานเพื่อทราบ และเตรียมพร้อมในการป้องกัน
2. จัดทำแผนป้องกันและบรรเทาอุทกภัย รวมทั้งประสานและฝึกซ้อมแผนอุทกภัยกับนิสิต บุคลากร หรือหน่วยงานภายนอกที่เกี่ยวข้อง
3. แจ้งหน่วยงานต่าง ๆ เพื่อดำเนินการประชาสัมพันธ์สถานที่ใช้ในการติดต่องาน กรณีเกิดอุทกภัย
4. ประชาสัมพันธ์ให้นิสิตให้บุคลากรทราบและเตรียมอพยพกรณีเกิดเหตุอุทกภัย รวมทั้งเตรียมเสบียงอาหาร น้ำดื่ม ยารักษาโรค ไฟฉาย และอุปกรณ์อื่นๆ กรณีที่จำเป็นในการเผชิญเหตุ
5. จัดเจ้าหน้าที่ด้าน IT ให้ข้อมูลแก่หน่วยงานที่ติดต่อสอบถามเกี่ยวกับระบบงาน เพื่อช่วยแก้ไข ปัญหาในเบื้องต้น และจัดหาอุปกรณ์และระบบทดแทนในการให้บริการ
6. ให้ความรู้แก่นิสิต บุคลากร และชุมชน ในการดูแลสุขภาพเบื้องต้นเพื่อการเผชิญเหตุในภาวะอุทกภัย

ขณะเกิดภัย

1. เมื่อเกิดอุทกภัย ให้จัดตั้งศูนย์อำนวยการเฉพาะกิจป้องกันและแก้ไขปัญหาอุทกภัยตามระดับความรุนแรง
2. รับแจ้งเหตุการณ์โดยศูนย์อำนวยการเฉพาะกิจฯ และประชาสัมพันธ์แจ้งข้อมูลข่าวสารและสถานการณ์ให้นิสิตและบุคลากรได้รับทราบได้อย่างทันเหตุการณ์
3. ดำเนินการปิดอาคารโดยผู้รับผิดชอบแต่ละอาคาร หลังปิดอาคารให้พนักงานรักษาความปลอดภัยสำรวจความเรียบร้อยของอาคาร และจัดหาสถานที่ที่เหมาะสมในการทำงาน เพื่อใช้การดำเนินงานและการให้บริการเป็นไปอย่างต่อเนื่อง
4. กรณีจำเป็นต้องรับบริจาคความช่วยเหลือด้านต่างๆ จากสาธารณชน ให้ศูนย์อำนวยการเฉพาะกิจฯ จัดตั้งศูนย์รับบริจาคและประสานหน่วยงานที่เกี่ยวข้องในการกำหนดสถานที่เก็บรักษาสิ่งของและเงินบริจาค รวมทั้งวิธีการแจกจ่ายเพื่อให้เกิดเอกภาพ เสมอภาค และทันเหตุการณ์
5. กรณีที่จำเป็นต้องประสานความช่วยเหลือให้ศูนย์อำนวยการเฉพาะกิจฯ ประสานงานเพื่อขอความช่วยเหลือจากหน่วยงานต่างๆ ที่รับผิดชอบดูแลภาวะอุทกภัย

แผนฟื้นฟูสภาพแวดล้อมหลังจากน้ำท่วม

1. สำรวจความเสียหายของอาคารสถานที่ และดำเนินการปรับปรุงซ่อมแซม และให้ความช่วยเหลือผู้ที่ได้รับผลกระทบจากอุทกภัย
2. เผื่อระวังโรคติดต่อที่อาจเกิดขึ้นได้ เช่น โรคระบบทางเดินหายใจ โรคติดเชื้อและปรสิต โรคฉี่หนู โรคผิวหนัง โรคระบบทางเดินอาหาร รวมทั้งดำเนินการกำจัดของเสียต่างๆ และพาหะนำโรค
3. ให้การส่งเสริมสุขภาพผู้ประสบภัย เช่น อาหาร น้ำอุปโภค เพื่อบรรเทาความเดือดร้อนในเบื้องต้น
4. ศึกษาและวิเคราะห์ผลกระทบจากอุทกภัย เพื่อใช้เป็นข้อมูลในการแก้ไขปัญหา การป้องกัน และการบริหารจัดการการอุทกภัยได้อย่างมีระบบและมีประสิทธิภาพ
5. การเยียวยาโดยการจ่ายสวัสดิการให้แก่ นิสิตและบุคลากร เช่น ทุนการศึกษาเพื่อช่วยเหลือ นิสิตที่ประสบภัยพิบัติ และกองทุนสวัสดิการของมหาวิทยาลัยของบุคลากร
6. การฟื้นฟูร่างกายและจิตใจ ให้นิสิตและบุคลากร สามารถดำรงชีวิตตามปกติโดยเร็วที่สุด

ตัวชี้วัด จำนวนครั้งที่จัดอบรม 1 ครั้ง/ปี

วาทภัย

หลักการและเหตุผล

เป็นภัยหรืออันตรายที่เกิดจากลมพายุพัดผ่าน ซึ่งแรงของพายุนอกจากจะทำให้สิ่งต่างๆ ที่ขวางทางล้มระเนระนาด ทำอันตรายต่อชีวิตและทรัพย์สินแล้ว ยังจะมีอุทกภัยตามมาด้วยเสมอ ส่วนอันตรายนั้นจะมีมากหรือน้อย ย่อมขึ้นอยู่กับชนิดของลมพายุที่มีความเร็วสูงสุดใกล้บริเวณศูนย์กลาง ลมพายุที่ก่อให้เกิดวาทภัยมีด้วยกันหลายชนิด ดังนั้น จึงได้จัดทำแผนการปฏิบัติการและบรรเทาภัยจากวาทภัย เพื่อให้คณะ/หน่วยงานได้ใช้เป็นแนวทางในการดำเนินการป้องกันหรือลดผลกระทบจากความเสียหายที่อาจจะเกิดขึ้น

วัตถุประสงค์

1. เพื่อให้มีแนวทางปฏิบัติและบรรเทาผลกระทบต่อนชีวิตและทรัพย์สินของบุคลากรที่เกิดจากวาทภัย
2. เพื่อให้การดำเนินการช่วยเหลือผู้ประสบภัยเป็นไปอย่างมีประสิทธิภาพ และสามารถฟื้นฟูพื้นที่ประสบภัยให้กลับสู่สภาวะปกติโดยเร็ว
3. เพื่อกำหนดมาตรการในการดูแลและป้องกันต้นไม้และสิ่งปลูกสร้างที่อาจก่อให้เกิดความเสียหายต่อชีวิตและทรัพย์สินของนิสิต บุคลากร และของมหาวิทยาลัย

การดำเนินการก่อนเกิดวาทภัย

1. จัดทำแผนป้องกันและบรรเทาภัยรวมทั้งประสานและฝึกซ้อมแผนการบรรเทาภัยให้แก่ นิสิต บุคลากรหรือหน่วยงานภายนอกที่เกี่ยวข้อง
2. เผ่าระวังและเตือนภัย เผยแพร่ให้ความรู้ ประชาสัมพันธ์ เพื่อเป็นการรู้เท่าทันและหลีกเลี่ยงให้พ้นจากภัยธรรมชาติทั้งรูปแบบที่เป็นทางการและไม่เป็นทางการ
3. ตรวจสอบความปลอดภัยของอาคาร สำนักงาน ประตูหน้าต่าง ช่องทางลม เสาไฟฟ้า และสายไฟฟ้า ทั้งในและนอกบริเวณสำนักงาน โดยปรับปรุงยึดเหนี่ยวให้มั่นคงแข็งแรง และสนับสนุนให้มีการปลูกป่า เพื่อบรรเทาความรุนแรงของลมพายุ
4. จัดให้มีการตัดกิ่งไม้บริเวณสำนักงาน/อาคาร ให้ย้ายไปอยู่ในจุดที่ไม่มีความเสี่ยงต่อการโค่นล้ม
5. ตรวจสอบอาคารสถานที่ที่มีความมั่นคงแข็งแรงเพื่อกำหนดเป็นเขตพื้นที่ปลอดภัย รองรับการอพยพของนิสิตและบุคลากรในกรณีฉุกเฉิน พร้อมจัดทำแผนที่แสดงบริเวณสถานที่ที่กำหนดเป็นเขตพื้นที่ที่ปลอดภัย
6. ประชาสัมพันธ์และแจ้งข้อมูลข่าวสาร การแจ้งเตือนและการให้ความช่วยเหลือให้นิสิตและบุคลากร รับทราบและเตรียมความพร้อมอพยพเมื่อเกิดเหตุ เช่น การเตรียมเสบียงอาหาร น้ำดื่ม ยารักษาโรค ไฟฉาย และอุปกรณ์อื่นๆ กรณีที่จำเป็นในการเผชิญวาทภัยที่อาจเกิดขึ้น
7. ให้ความรู้แก่นิสิต บุคลากร และชุมชน ในการดูแลสุขภาพเบื้องต้นเพื่อการเผชิญเหตุในภาวะวาทภัย

ขณะเกิดภัย

1. เมื่อเกิดวาตภัย ให้จัดตั้งศูนย์อำนวยการเฉพาะกิจป้องกันและแก้ไขปัญหาวาตภัยตามระดับความรุนแรง
2. รับแจ้งเหตุการณืโดยศูนย์อำนวยการเฉพาะกิจฯ และประชาสัมพันธ์แจ้งข้อมูลข่าวสารและสถานการณ์ให้นิสิตและบุคลากรได้ทราบอย่างทันเหตุการณ์
3. กรณีจำเป็นต้องรับบริจาคความช่วยเหลือด้านต่างๆ จากสาธารณชน ให้ศูนย์อำนวยการเฉพาะกิจฯ จัดตั้งศูนย์รับบริจาคและประสานหน่วยงานที่เกี่ยวข้องในการกำหนดสถานที่เก็บรักษาสินของและเงินบริจาครวมทั้งวิธีการแจกจ่ายเพื่อให้เกิดเอกภาพ เสมอ และทันเหตุการณ์
4. กรณีที่จำเป็นต้องประสานความช่วยเหลือให้ศูนย์อำนวยการเฉพาะกิจฯ ประสานงานเพื่อขอความช่วยเหลือ

การฟื้นฟูหลังเกิดวาตภัย

1. สำรวจความเสียหายและความต้องการด้านต่างๆ ของนิสิตและบุคลากรผู้ประสบภัย
2. จัดส่งเครื่องอุปโภค บริโภค เวชภัณฑ์วัสดุอุปกรณ์ที่จำเป็น เพื่อช่วยเหลือผู้ประสบภัยและรายงานขอรับการสนับสนุนเพิ่มเติมหากสิ่งของที่จัดเตรียมไม่เพียงพอ จากหน่วยงานของรัฐและเอกชนทั้งในและนอกพื้นที่ เพื่อให้การสงเคราะห์ผู้ประสบภัย
3. ให้การสงเคราะห์ผู้ประสบภัย เช่น อาหาร น้ำอุปโภคบริโภค เพื่อบรรเทาความเดือดร้อนในเบื้องต้น
4. ทำความสะอาด รื้อสิ่งปรักหักพัง ซ่อมแซมหรือปรับปรุงสิ่งสาธารณประโยชน์และระบบสาธารณูปโภค เช่น ไฟฟ้า ประปา ถนนที่ชำรุดเสียหาย ตึกอาคารที่ถูกต้นไม้ล้มทับ ให้กลับคืนสู่สภาพเดิมโดยเร็ว
5. ฝ้าระวังโรคติดต่อที่อาจเกิดขึ้นได้ เช่น โรคระบบทางเดินหายใจ โรคติดเชื้อและปรสิต โรคฉี่หนู โรคผิวหนัง โรคระบบทางเดินอาหาร รวมทั้งดำเนินการกำจัดของเสียต่างๆ และพาหะนำโรค
6. ศึกษาและวิเคราะห์ผลกระทบจากวาตภัย เพื่อใช้เป็นข้อมูลในการแก้ไขปัญหา การป้องกัน และการบริหารจัดการภัยวาตภัยได้อย่างเป็นระบบและมีประสิทธิภาพ
7. การเยียวยาโดยการจ่ายสวัสดิการให้แก่ นิสิตและบุคลากร เช่น ทุนการศึกษาเพื่อช่วยเหลือ นิสิตที่ประสบภัยพิบัติ และกองทุนสวัสดิการของมหาวิทยาลัยของบุคลากร
8. การฟื้นฟูร่างกายและจิตใจ ให้นิสิตและบุคลากร สามารถดำรงชีวิตตามปกติโดยเร็วที่สุด

ตัวชี้วัด

จำนวนครั้งที่จัดอบรม 1 ครั้ง/ปี

อัคคีภัย

หลักการและเหตุผล

อัคคีภัยเป็นภัยพิบัติที่เกิดขึ้นได้ในทุกเวลา ส่วนมากมีสาเหตุมาจากความประมาทขาดความระมัดระวัง หรือพลั้งเผลอทำให้ส่งผลต่อความปลอดภัยในชีวิตและทรัพย์สินของนิสิตและบุคลากร รวมทั้งทรัพย์สินของมหาวิทยาลัย มหาวิทยาลัยทักษิณ วิทยาเขตพัทลุงได้ตระหนักและเล็งเห็นถึงความสำคัญในเรื่องการป้องกันและระงับอัคคีภัยเนื่องจากมีนิสิตและบุคลากรเป็นจำนวนมาก ตลอดจนมีวัสดุอุปกรณ์เครื่องมือ เครื่องใช้สำนักงาน และเอกสารต่างๆ ซึ่งเป็นแหล่งเชื้อเพลิงอย่างดี หากไม่มีการตรวจตราอย่างระมัดระวัง อาจเป็นสาเหตุที่ทำให้เกิดอัคคีภัยได้ง่าย มหาวิทยาลัย จึงได้จัดทำแผนป้องกันและควบคุมอัคคีภัยขึ้นเพื่อเป็นการเตรียมการรองรับเหตุการณ์เมื่อเกิดเพลิงไหม้และเป็นแนวทางในการเตรียมความพร้อมเพื่อป้องกันและลดความเสี่ยงต่ออัคคีภัยที่อาจจะเกิดขึ้นหรือหากเกิดขึ้นแล้วก็สามารถระงับได้อย่างรวดเร็ว

วัตถุประสงค์

1. เพื่อเป็นการเตรียมความพร้อมและป้องกันการสูญเสียทั้งชีวิตและทรัพย์สินจากเหตุอัคคีภัย
2. เพื่อสร้างความมั่นใจในเรื่องความปลอดภัยจากเหตุอัคคีภัยแก่นิสิตและบุคลากร
3. เพื่อลดอัตราความเสี่ยงต่อการเกิดเหตุอัคคีภัยในมหาวิทยาลัย

การดำเนินการก่อนเกิดอัคคีภัย

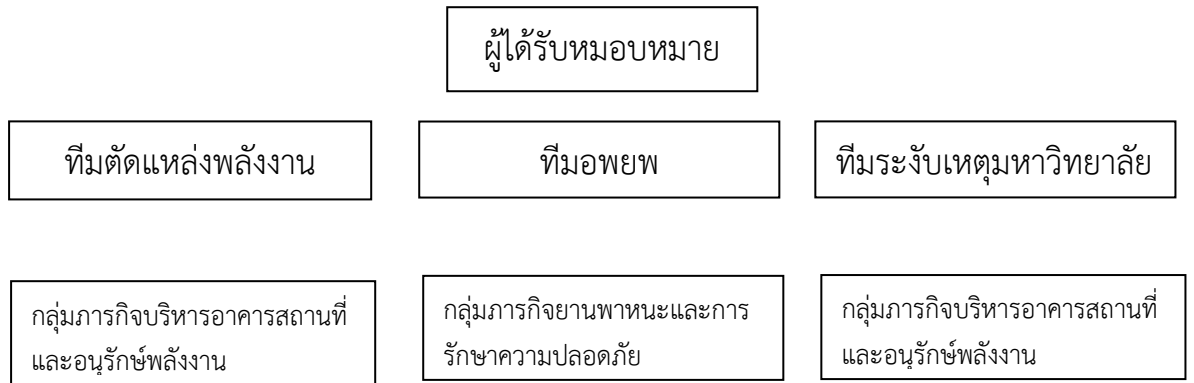
1. จัดทำแผนป้องกันและบรรเทาอัคคีภัย รวมทั้งประสานและฝึกซ้อมแผนการบรรเทาอัคคีภัยให้แก่ นิสิตและบุคลากรหรือหน่วยงานภายนอกที่เกี่ยวข้อง
2. จัดให้มีระบบป้องกันและระงับอัคคีภัย โดยจัดให้มีอุปกรณ์ดับเพลิง การติดตั้งระบบสัญญาณแจ้งเหตุเพลิงไหม้ การจัดทำทางหนีไฟ
3. จัดให้มีการตรวจตรา การอบรม การรณรงค์ป้องกันอัคคีภัย การดับเพลิง การอพยพหนีไฟ การบรรเทาทุกข์
4. จัดให้มีช่องทางผ่านสู่ทางออกที่ถูกต้องตามมาตรฐานกำหนด และจัดให้มีทางออกทุกส่วน อย่างน้อยสองช่องทาง และประตูทางออกในเส้นทางหนีไฟต้องสามารถมองเห็นได้ง่ายและชัดเจนไม่มีสิ่งของวางกีดขวาง และสามารถพร้อมใช้งานได้ตลอด
5. ให้ความรู้แก่นิสิต บุคลากร และชุมชน ในการดูแลสุขภาพเบื้องต้นเพื่อการเผชิญเหตุในภาวะอัคคีภัย

ขณะเกิดเหตุ

แผนระงับและบรรเทาอัคคีภัยมหาวิทยาลัยทักษิณ วิทยาเขตพัทลุง ประกอบด้วย 3 ระดับ คือ
ระดับที่ 1 ไฟไหม้เล็กน้อย ไม่ลุกลาม
เพลิงไหม้ได้

สามารถควบคุม

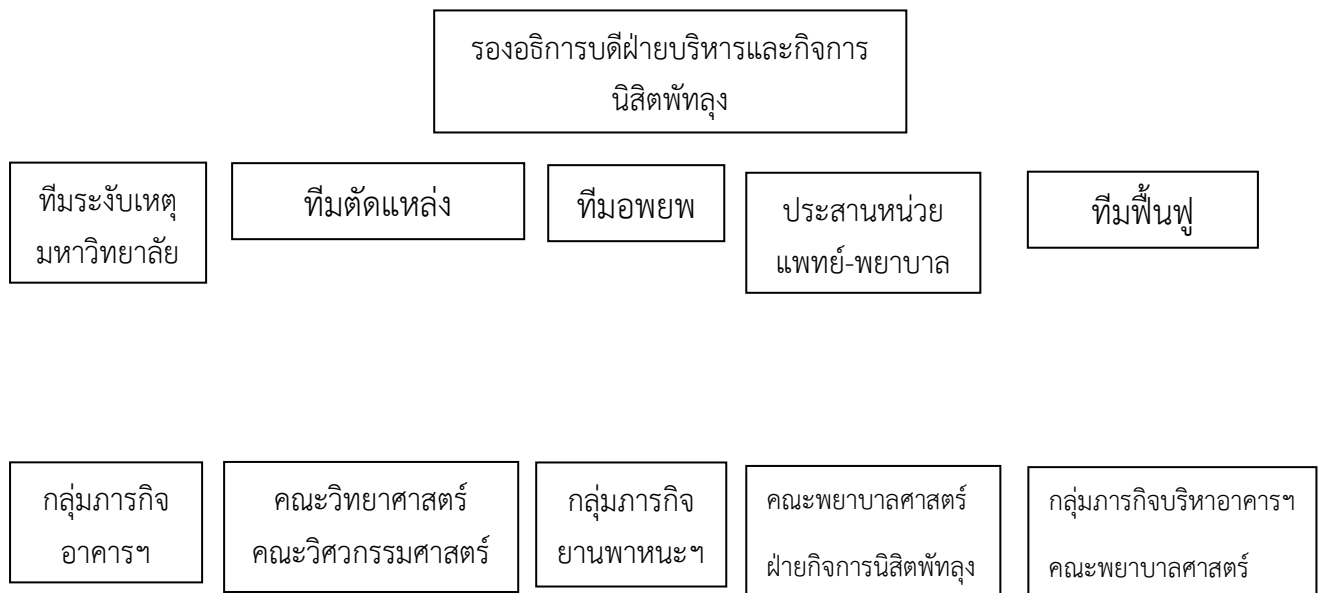
ผู้อำนวยการเหตุฉุกเฉิน ระดับที่ 1



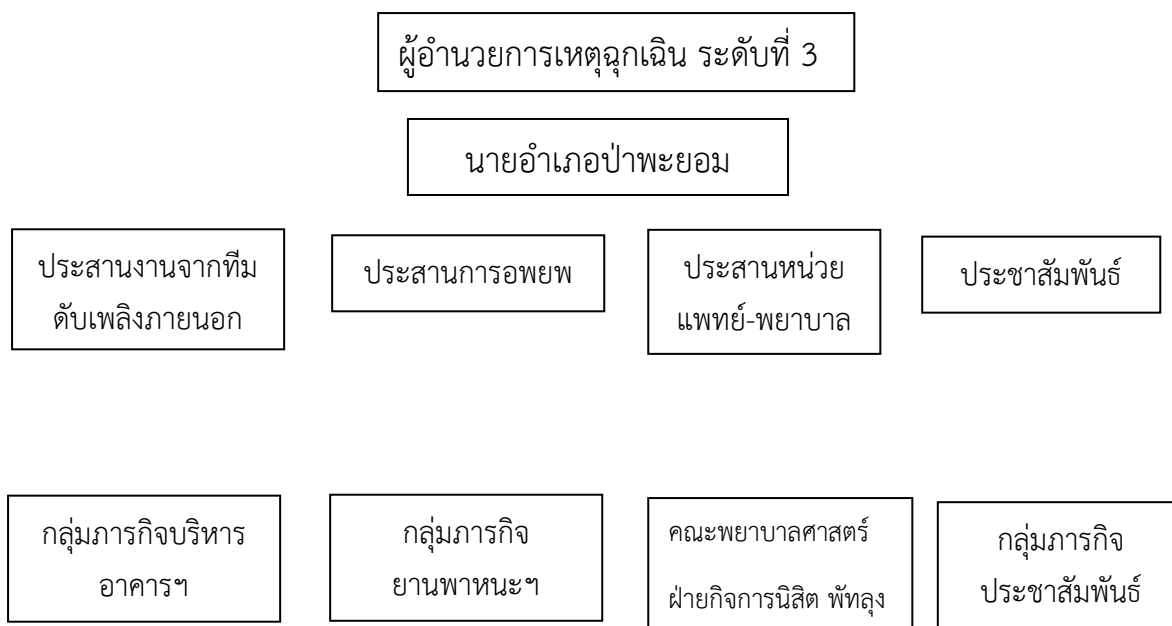
ระดับที่ 2 ไฟไหม้มาก ได้รับความช่วยเหลือจากหน่วยอื่นใน

เสียหาย ต้องอาศัยความมหาวิทยาลัย

ผู้อำนวยการเหตุฉุกเฉิน ระดับที่ 2



ระดับที่ 3 ไฟไหม้รุนแรงมากเพลิงลุกลามไปยังอาคารอื่น ต้องอาศัยความช่วยเหลือจากหน่วยภายนอก



แผนฟื้นฟูภายหลังการเกิดเหตุเพลิงไหม้

1. ทำการตรวจสอบถึงสาเหตุการเกิดเพลิงไหม้ และสรุปค่าเสียหาย จำนวนผู้ได้รับบาดเจ็บ พร้อมจัดทำรายงานสอบสวนเหตุการณ์ไฟไหม้ต่ออธิการบดี
2. ทำการซ่อมแซมอาคารที่ได้รับความเสียหาย
3. ให้การสงเคราะห์ผู้ประสบภัย เช่น อาหาร น้ำอุปโภคบริโภค เพื่อบรรเทาความเดือดร้อนในเบื้องต้น
4. ศึกษาและวิเคราะห์ผลกระทบจากอัคคีภัย เพื่อใช้เป็นข้อมูลในการแก้ไขปัญหา การป้องกัน และการบริหารจัดการภัยอัคคีภัยได้อย่างเป็นระบบและมีประสิทธิภาพ
5. การเยียวยาโดยการจ่ายสวัสดิการให้แก่นิสิตและบุคลากร เช่น ทุนการศึกษาเพื่อช่วยเหลือนิสิตที่ประสบภัยพิบัติ และกองทุนสวัสดิการของมหาวิทยาลัยของบุคลากร
6. การฟื้นฟูร่างกายและจิตใจ ให้นิสิตและบุคลากร สามารถดำรงชีวิตตามปกติโดยเร็วที่สุด

ตัวชี้วัด

1. จำนวนครั้งซ่อมแซมแผนอพยพหนีไฟ 1 ครั้ง/ปี
2. จำนวนครั้งตรวจสอบอุปกรณ์ดับเพลิง 2 ครั้ง/ปี

ภัยจากความไม่สงบในพื้นที่

หลักการและเหตุผล

เนื่องจากจังหวัดพัทลุงอยู่ไม่ไกลจากพื้นที่ 5 จังหวัดชายแดนภาคใต้ ซึ่งมีความไม่สงบในพื้นที่ และช่วงที่ผ่านมาก็ได้เกิดเหตุการณ์วางระเบิดป่วนเมืองในจังหวัดพัทลุง ดังนั้น เพื่อเฝ้าระวังและรองรับภาวะฉุกเฉิน ป้องกันภัยจากความไม่สงบในพื้นที่และจัดการแก้ไขปัญหาที่เกิดขึ้นได้อย่างทัน่วงที่ มหาวิทยาลัยจึงได้จัดทำแผนเพื่อเตรียมความพร้อมในการรับมือจากภัยความไม่สงบในพื้นที่เพื่อให้สามารถรองรับและแก้ไขปัญหาได้ทัน่วงที่

วัตถุประสงค์

1. เพื่อกำหนดมาตรการ และแนวทางที่เหมาะสมในการป้องกันภัยจากความไม่สงบในพื้นที่
2. เพื่อกำหนดอำนาจหน้าที่ของหน่วยงานที่เกี่ยวข้อง และแนวทางการปฏิบัติของหน่วยงานต่างๆ ไว้ให้พร้อมปฏิบัติงาน

การดำเนินการก่อนเกิดภัยจากความไม่สงบในพื้นที่

1. จัดทำแผนป้องกันและบรรเทาความเสียหายจากภัยความไม่สงบในพื้นที่ รวมทั้งประสานและฝึกซ้อมแผนให้แก่นิสิตและบุคลากรหรือหน่วยงานภายนอกที่เกี่ยวข้อง
2. หากมีสถานการณ์รุนแรงภายนอกมหาวิทยาลัย ซึ่งอาจมีผลกระทบต่อมหาวิทยาลัยให้เจ้าหน้าที่รักษาความปลอดภัยจัดกำลังเฝ้าระวัง
3. การเตรียมการด้านข้อมูลข่าวสาร ให้มีการติดตามสถานการณ์ความไม่สงบในพื้นที่ 5 จังหวัดชายแดนภาคใต้ว่ามีส่วนผลกระทบกับมหาวิทยาลัยหรือไม่ เช่น มีส่วนที่จะต้องผ่านเข้ามาในพื้นที่หรือไม่ รวมถึงการติดตามการเคลื่อนไหวของสถานการณ์
4. การดูแลภาพลักษณ์ของมหาวิทยาลัย และการเผยแพร่ข้อมูลข่าวสาร และข้อเท็จจริงของสถานการณ์ ให้ประชาชนได้รับทราบ ผ่านสื่อประชาสัมพันธ์ทุกประเภทของมหาวิทยาลัย
5. ให้ความรู้แก่นิสิต บุคลากร และชุมชน ในการดูแลสุขภาพเบื้องต้นเพื่อการเผชิญเหตุในภาวะภัยจากความไม่สงบในพื้นที่

ขณะเกิดภัย

1. เมื่อเกิดเหตุความไม่สงบในพื้นที่จังหวัดพัทลุง ให้จัดตั้งคณะกรรมการอำนวยการควบคุม และประสานงาน ของมหาวิทยาลัยทักษิณ วิทยาเขตพัทลุง
2. จัดเจ้าหน้าที่รักษาความปลอดภัยเฝ้าระวังและเตรียมการเพื่อป้องกันความเสียหาย และจัดหาสถานที่ปฏิบัติงานสำรอง
3. แจ้งหน่วยงานที่เกี่ยวข้องป้องกันความเสียหายที่อาจเกิดกับระบบสารสนเทศและระบบสื่อสาร
4. ประสานงานกับหน่วยงานความมั่นคง เช่น ตำรวจ ทหาร ฝ่ายปกครอง เพื่อขอรับความช่วยเหลือ
5. ประชาสัมพันธ์และแจ้งข้อมูลข่าวสาร การแจ้งเตือนและการให้ความช่วยเหลือให้นิสิตและบุคลากร รับทราบและเตรียมความพร้อมอพยพ หากสถานการณ์ไม่ปลอดภัย

แผนฟื้นฟูภายหลังการเกิดเหตุ

1. ฟื้นฟูความเสียหายให้กลับคืนสภาวะปกติเมื่อเหตุการณ์สงบ
2. ให้รวมพลังเพื่อจัดการให้สำนักงานมีความพร้อม สะอาดและมีบรรยากาศในการทำงานอีกครั้งหนึ่ง
3. ให้มีการสำรวจความเสียหาย หรือสิ่งที่เป็นอุปสรรคในการจัดการเรียนการสอนและปฏิบัติงานเพื่อให้สามารถกลับมาทำการเรียนการสอนและปฏิบัติงานได้อย่างปกติ
4. รายงานผลการปฏิบัติตามแผนสำรองฉุกเฉินให้ผู้บังคับบัญชาที่เกี่ยวข้องทราบ
5. ศึกษาและวิเคราะห์ผลกระทบจากภัยจากความไม่สงบในพื้นที่ เพื่อใช้เป็นข้อมูลในการแก้ไขปัญหา การป้องกัน และการบริหารจัดการภัยจากความไม่สงบในพื้นที่ได้อย่างเป็นระบบและมีประสิทธิภาพ
6. การเยียวยาโดยการจ่ายสวัสดิการให้แก่ นิสิตและบุคลากร เช่น ทุนการศึกษาเพื่อช่วยเหลือ นิสิตที่ประสบภัยพิบัติ และกองทุนสวัสดิการของมหาวิทยาลัยของบุคลากร
7. การฟื้นฟูร่างกายและจิตใจ ให้นิสิตและบุคลากร สามารถดำรงชีวิตตามปกติโดยเร็วที่สุด

ตัวชี้วัด จำนวนครั้งการเข้าพบนิสิต และบุคลากร 2 ครั้ง/ปี

ความปลอดภัย

หลักการและเหตุผล

มหาวิทยาลัยทักษิณ วิทยาเขตพัทลุง โดยผู้บริหาร อาจารย์ นิสิตและผู้เกี่ยวข้องได้รับทราบถึงการจัดการดำเนินการด้านความปลอดภัยในมหาวิทยาลัย ทางด้านการจราจร และด้านการบริการความปลอดภัย ซึ่งได้มีการกำหนดมาตรการด้านความปลอดภัย เพื่อส่งเสริม พัฒนา และปรับปรุง งานด้านความปลอดภัยภายในมหาวิทยาลัย ให้มีประสิทธิภาพที่ดียิ่งขึ้น

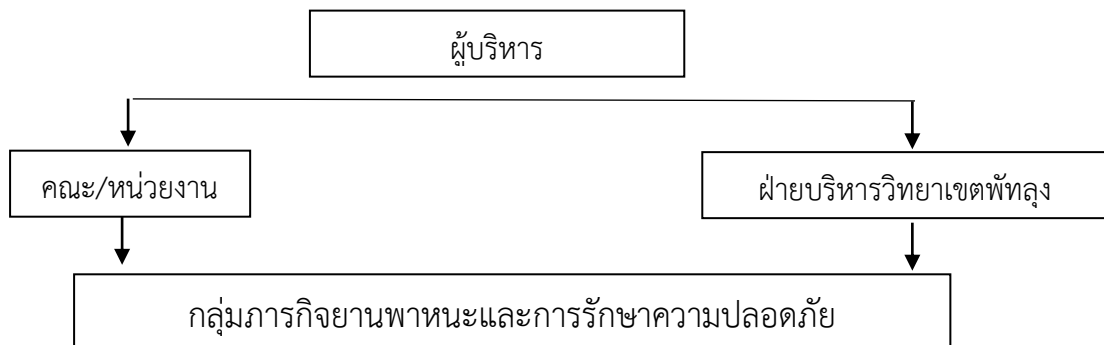
วัตถุประสงค์

1. เพื่อการจัดการด้านความปลอดภัยในมหาวิทยาลัย โดยมี 2 ด้าน คือ ความปลอดภัยด้านชีวิตและทรัพย์สิน และความปลอดภัยด้านจราจร
2. เพื่อศึกษาระดับความปลอดภัยในชีวิตและทรัพย์สินของนิสิต และบุคลากร
3. เพื่อเสนอและแนะแนวทางในการส่งเสริมการบริหารจัดการความปลอดภัยของมหาวิทยาลัย

การดำเนินการด้านความปลอดภัย

1. จัดทำแผนป้องกันและบรรเทาความเสียหายจากด้านความปลอดภัย รวมทั้งประสานและฝึกอบรมให้กับนิสิตและบุคลากรหรือหน่วยงานภายนอกที่เกี่ยวข้อง
2. จัดให้มีระบบป้องกัน โดยการสร้างสันชะลอความเร็วของรถ และติดกล้องวงจรปิด
3. กำหนดมาตรการความปลอดภัยได้แก่ กฎ ระเบียบต่างๆ ที่เกี่ยวข้องกับความปลอดภัยของจราจร
4. กำหนดนโยบายป้องกันอุบัติเหตุ และติดป้ายจราจรและป้ายบอกสถานที่ให้ชัดเจนเป็นไปตามมาตรฐานกรมทางหลวง
4. หากมีสถานการณ์รุนแรงภายนอกมหาวิทยาลัย ซึ่งอาจมีผลกระทบต่อมหาวิทยาลัยให้เจ้าหน้าที่รักษาความปลอดภัยจัดกำลังเฝ้าระวัง และติดต่อหน่วยงานภายนอกที่เกี่ยวข้องเพื่อบรรเทาเหตุ
5. การดูแลภาพลักษณ์ของมหาวิทยาลัย และการเผยแพร่ข้อมูลข่าวสาร และข้อเท็จจริงของสถานการณ์ ให้นิสิตและบุคลากรได้รับทราบ ผ่านสื่อประชาสัมพันธ์ทุกประเภทของมหาวิทยาลัย
6. ให้ความรู้แก่นิสิต บุคลากร และชุมชน ในการดูแลสุขภาพเบื้องต้นเพื่อการเผชิญเหตุในภาวะด้านความปลอดภัย

แผนความปลอดภัยมหาวิทยาลัยทักษิณ วิทยาเขตพัทลุง



แผนฟื้นฟูภายหลังการเกิดเหตุ

1. หากเกิดความเสียหายกับทรัพย์สินจะดำเนินการซ่อมแซมให้พร้อมใช้ได้ตามปกติ
2. หากเกิดความเสียหายจากการโดนทำลายนิสิต/บุคลากร ให้ส่งมายังศูนย์พยาบาลเบื้องต้น และชดเชยค่าเสียหายที่ผู้บาดเจ็บได้รับตามกฎหมายของมหาวิทยาลัย
3. การเยียวยาโดยการจ่ายสวัสดิการให้แก่ นิสิตและบุคลากร เช่น ทุนการศึกษาเพื่อช่วยเหลือ นิสิตที่ประสบภัยพิบัติ และกองทุนสวัสดิการของมหาวิทยาลัยของบุคลากร
4. การฟื้นฟูร่างกายและจิตใจ ให้นิสิตและบุคลากร สามารถดำรงชีวิตตามปกติโดยเร็วที่สุด

ตัวชี้วัด

1. จำนวนการตรวจเช็คอุปกรณ์จราจร 2 ครั้ง/ปี
2. จำนวนครั้งอบรมวินัยจราจร 1 ครั้ง/ปี