



แผนพัฒนาบุคลากร
ฝ่ายบริหารวิทยาเขตสงขลา
มหาวิทยาลัยทักษิณ

ประจำปีการศึกษา 2561

คำนำ

แผนพัฒนาบุคลากร ฝ่ายบริหารวิทยาเขตสงขลา ปีการศึกษา 2561 คือ เครื่องสำคัญอีกอย่างหนึ่งในการกำกับ และติดตามการพัฒนาด้านตนเองผู้ปฏิบัติงานของฝ่ายบริหารวิทยาเขตสงขลาให้มีความรู้ความสามารถในการปฏิบัติงานให้มีประสิทธิภาพ โดยแผนพัฒนาบุคลากรพัฒนาขึ้นมาจากการศึกษาความต้องการในการพัฒนาด้านตนเองของบุคลากร ประกอบกับการศึกษา สำนวณหลักสูตรการอบรมต่าง ๆ ที่จะเกิดขึ้นในปีการศึกษา 2561 ทั้งภายในและภายนอกมหาวิทยาลัยทักษิณ เพื่อสนับสนุนให้บุคลากรฝ่ายบริหารวิทยาเขตสงขลาได้พัฒนาด้านตนเองอย่างน้อยปีการศึกษาละ 1 ครั้งต่อคน

หวังเป็นอย่างยิ่งว่าแผนพัฒนาบุคลากร ฝ่ายบริหารวิทยาเขตสงขลา ปีการศึกษา 2561 นี้ จะเป็นเครื่องมือในการกำกับ และติดตามในการพัฒนาด้านตนเอง และเป็นประโยชน์ต่อการปฏิบัติงานของฝ่ายฯ และของกลุ่มภารกิจต่าง ๆ ด้วยดี

ฝ่ายบริหารวิทยาเขตสงขลา

สารบัญ

เรื่อง	หน้า
ส่วนที่ 1 โครงร่างองค์กรฝ่ายบริหารวิทยาเขตสงขลา	1
ส่วนที่ 2 ข้อมูลบุคลากรฝ่ายบริหารวิทยาเขตสงขลา	7
ส่วนที่ 3 แผนการพัฒนาบุคลากรฝ่ายบริหารวิทยาเขตสงขลา	14

ส่วนที่ 1

โครงสร้างองค์กรฝ่ายบริหารวิทยาเขตสงขลา

P.1 ลักษณะองค์กร

ฝ่ายบริหารวิทยาเขตสงขลา มีพื้นที่รับผิดชอบโดยประมาณ 147 ไร่ ณ ตำบลเขารูปช้าง อำเภอเมือง จังหวัดสงขลา จัดตั้งขึ้นภายใต้โครงสร้างของสำนักงานวิทยาเขต ตามมาตรา 9 (3) แห่งพระราชบัญญัติมหาวิทยาลัยทักษิณ พ.ศ. 2551 มีภารกิจหลักในการบริหารจัดการด้านอาคารสถานที่เพื่อสนับสนุนพันธกิจการเรียนการสอน

ก. สภาพแวดล้อมองค์กร

(1) การบริการที่สำคัญ

ฝ่ายบริหารวิทยาเขตสงขลา มีบริการที่สำคัญกับผู้รับบริการ 2 กลุ่ม คือ 1) นิสิต มีบริการ ดังนี้ การให้บริการห้องเรียน การบริการระบบงานทะเบียน การบริการไฟฟ้า ประปา น้ำดื่ม การจัดภูมิทัศน์ที่เอื้อต่อการพักผ่อนหย่อนใจ การบริการไปรษณีย์ และการบริการโรงอาหาร 2) บุคลากร มีบริการ ดังนี้ การบริการไฟฟ้า ประปา น้ำดื่ม การบริการไปรษณีย์ การบริการโรงอาหาร การบริการที่พักอาศัย การบริการยานพาหนะ การบริการห้องประชุม และการบริการระบบซ่อมแซมอาคาร

(2) วิสัยทัศน์และพันธกิจ

วิสัยทัศน์ “ฝ่ายบริหารวิทยาเขตสงขลาเป็นหน่วยงานบริการและสนับสนุนที่มีคุณภาพระดับสูง เพื่อร่วมพัฒนามหาวิทยาลัยสู่ความเป็นเลิศ”

พันธกิจ มีจำนวน 3 พันธกิจ ดังนี้

- (1) เสริมสร้างความเข้มแข็งด้านการบริการ ให้สอดคล้องกับบริบทที่เปลี่ยนแปลง
- (2) ส่งเสริมและสนับสนุนการทำงานร่วมกับหน่วยงานภายในและภายนอก
- (3) พัฒนามหาวิทยาลัยทักษิณ วิทยาเขตสงขลา สู่มหาวิทยาลัยสีเขียว

(3) ลักษณะโดยรวมของบุคลากร

ตารางที่ 1.1 ลักษณะโดยรวมของผู้ปฏิบัติงานในฝ่ายบริหารวิทยาเขตพัทลุง

ข้อมูลบุคลากร	สายสนับสนุน	
	จำนวน	ร้อยละ
1. ข้าราชการ	5	6.69
2. พนักงานมหาวิทยาลัย	21	27.99
3. ลูกจ้างประจำ	9	11.99
4. ลูกจ้างของมหาวิทยาลัย	40	53.33
รวม	75	100.00

(4) ระบบสารสนเทศที่ให้บริการ

ตารางที่ 1.2 ระบบเทคโนโลยีสารสนเทศที่ให้บริการ

ระบบเทคโนโลยีสารสนเทศที่ให้บริการ	<ol style="list-style-type: none"> 1. ระบบทะเบียนนิสิตและบริการการศึกษา 2. ระบบจองห้องประชุม 3. ระบบจองยานพาหนะ 4. ระบบแจ้งซ่อมอาคาร
-----------------------------------	--

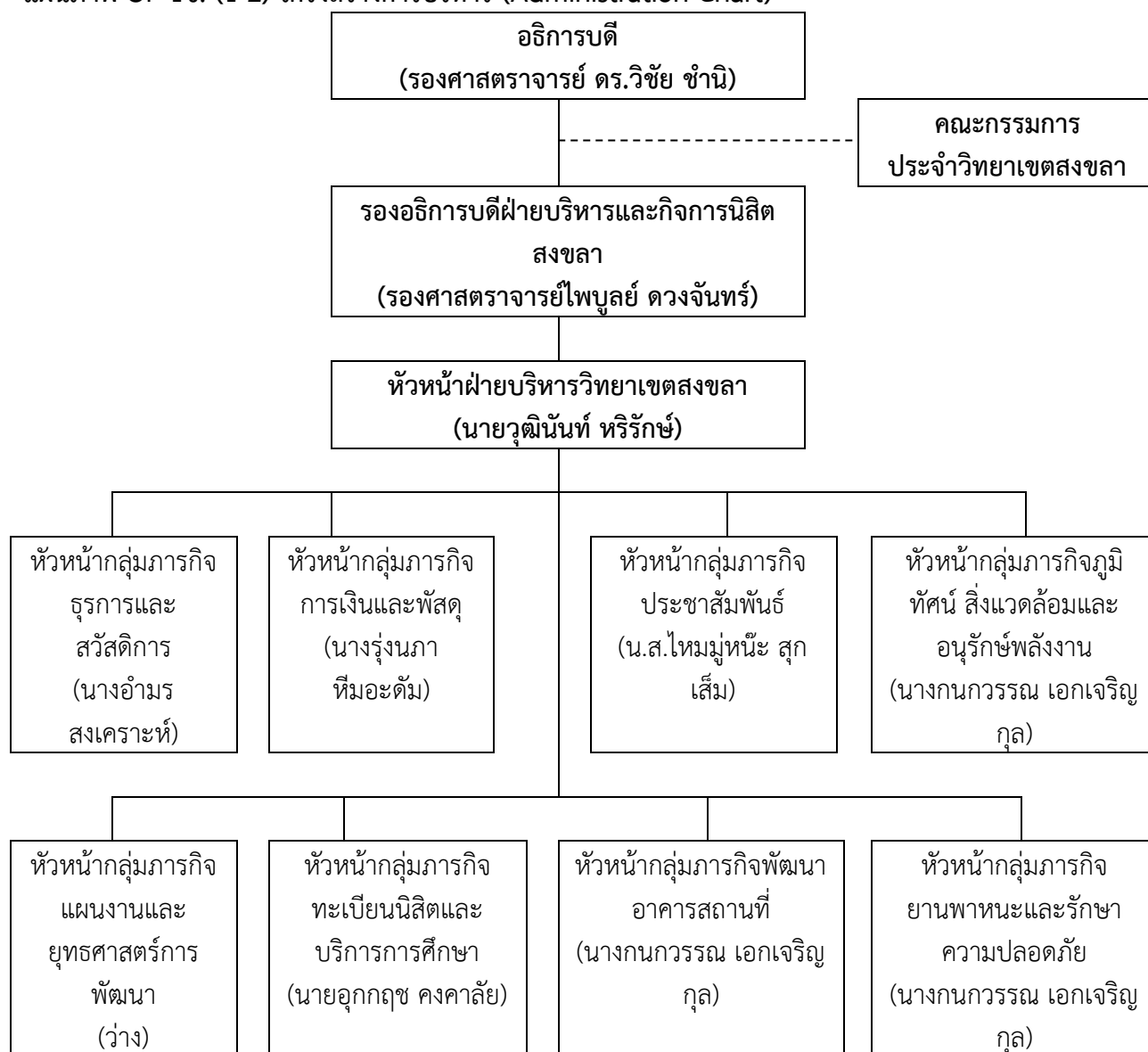
(5) กฎ ระเบียบ ข้อบังคับ

ตารางที่ 1.3 กฎ ระเบียบ ข้อบังคับ

กฎ ระเบียบ ข้อบังคับ	หน่วยงานที่กำกับดูแล
1. ด้านการจัดการศึกษา	
1.1 ข้อบังคับมหาวิทยาลัยทักษิณว่าด้วย การศึกษาระดับปริญญาตรี พ.ศ. 2559 และการศึกษาระดับบัณฑิตศึกษา พ.ศ. 2559	กลุ่มภารกิจทะเบียนนิสิตและบริการการศึกษา
2. ด้านบริหารการเงินและพัสดุ	
2.1 ระเบียบว่าด้วยการบริหารงบประมาณ พ.ศ. 2548	กลุ่มภารกิจการเงินและพัสดุ
2.2 พระราชบัญญัติการจัดซื้อจัดจ้างและการบริหารพัสดุภาครัฐ พ.ศ. 2560	กลุ่มภารกิจการเงินและพัสดุ
3. ด้านการบริหารบุคคล	
3.1 ข้อบังคับมหาวิทยาลัยทักษิณ ว่าด้วย การบริหารงานบุคคลของมหาวิทยาลัย	กลุ่มภารกิจธุรการ

ข. ความสัมพันธ์ระดับองค์กร

แผนภาพ OP-1ข. (1-2) โครงสร้างการบริหาร (Administration Chart)



ภาพที่ 1.1 โครงสร้างการบริหารฝ่ายบริหารวิทยาเขตสงขลา

(2) ผู้รับบริการ ได้แก่ นิสิตและบุคลากร ดังแสดงในตารางที่ 4
ตารางที่ 1.4 ประเภทผู้รับบริการฝ่ายบริหารวิทยาเขตสงขลา

ประเภทผู้รับบริการ	ความต้องการและความคาดหวังของผู้รับบริการและผู้มีส่วนได้ส่วนเสีย
1. ผู้รับบริการ 1.1 นิสิต	ผลการประเมินความพึงพอใจจากผู้รับบริการ พบว่า การบริการ 3 ประเด็นที่ผู้รับบริการมีความพึงพอใจระดับปานกลาง ซึ่งถือเป็นการบริการที่ฝ่ายบริหารวิทยาเขตสงขลาต้องเร่งปรับปรุงการให้บริการ คือ 1.บรรยากาศและสภาพสิ่งแวดล้อมของพื้นที่โดยรวม มหาวิทยาลัยมีความเหมาะสมและเอื้อต่อการเรียนรู้ 2. การจัดตารางสอบและห้องสอบมีความเหมาะสมและเพียงพอ 3. โรงอาหารมีเพียงพอ สะอาด และราคาอาหารมีความเหมาะสม (ค่าเฉลี่ย = 3.44 3.46 และ 3.46 SD.= 1.048 1.101 และ 0.990 ตามลำดับ)
1.2 บุคลากร	งานทะเบียนนิสิตและบริการการศึกษาทั้งวิทยาเขตสงขลาและพัทลุงได้ศึกษาข้อมูลระดับความพึงพอใจการใช้ประโยชน์จากข้อมูลสถิตินิสิต พบว่า ระดับความพึงพอใจการใช้ประโยชน์จากข้อมูลสถิติ นิสิตจำแนกรายด้านทั้งหมดอยู่ในระดับมากที่สุด เรียงจากน้อยไปมาก 3 อันดับแรก ซึ่งถือเป็นการบริการที่ฝ่ายบริหารวิทยาเขตสงขลาต้องเร่งปรับปรุงการให้บริการ คือ 1) ด้านความครอบคลุมต่อการนำไปใช้ประโยชน์ของข้อมูลสถิตินิสิต 2) ด้านรูปแบบรายงานข้อมูลสถิตินิสิต และ 3) ด้านการใช้งานระบบข้อมูลสถิตินิสิต (ค่าเฉลี่ย = 3.70 3.70 และ 3.75, SD. 0.769 0.708 และ 0.764 ตามลำดับ)

(3) ผู้ส่งมอบและคู่ความร่วมมือ

ตารางที่ 1.5 ผู้ส่งมอบและคู่ความร่วมมือ

ผู้ส่งมอบและคู่ความร่วมมือ	หน่วยงาน/องค์กร	วัตถุประสงค์ความร่วมมือ
ผู้ส่งมอบ	1) บริษัทรับเหมาทำความสะอาดและจัดการสิ่งแวดล้อม	- เพื่อร่วมกันดูแลและทำความสะอาดบริเวณให้มีความสวยงามและน่าอยู่
	2) บริษัทดูแลรักษาความปลอดภัย	- เพื่อร่วมรักษาความปลอดภัยให้กับนิสิตและบุคลากร
	3) บริษัทเช่าเหมายานพาหนะ	- เพื่อให้บริการยานพาหนะแก่นิสิตและบุคลากร

ตารางที่ 1.5 (ต่อ)

ผู้ส่งมอบและคู่ความร่วมมือ	หน่วยงาน/องค์กร	วัตถุประสงค์ความร่วมมือ
คู่ความร่วมมือ	1) สถานีตำรวจภูธรเมืองสงขลา	- เพื่อร่วมรักษาความปลอดภัยให้กับ นิสิตและบุคลากร - เพื่อประสานความร่วมมือ อำนวย ความสะดวกในการรักษาความ ปลอดภัย
	2) โรงพยาบาลสงขลา	- เพื่อบริการสุขภาพแก่นิสิตและ บุคลากร

P.2 สภาพการณ์ขององค์กร

ก. การยกระดับคุณภาพการปฏิบัติงานให้ทันต่อการเปลี่ยนแปลง

ฝ่ายบริหารวิทยาเขตสงขลา กำหนดจัดกิจกรรมหรือโครงการเพื่อตอบสนองความต้องการและความคาดหวังของผู้รับบริการ สะท้อนถึงการยกระดับคุณภาพการปฏิบัติงานให้ทันต่อการเปลี่ยนแปลงของบุคลากร คือ การฝึกอบรมการใช้ระบบทะเบียนนิสิตและบริการการศึกษาระบบใหม่ให้กับบุคลากรกลุ่มภารกิจทะเบียนนิสิตและบริการการศึกษา วิทยาเขตสงขลา

ผู้มีส่วนได้ส่วนเสีย

ข. บริบทเชิงกลยุทธ์

ตารางที่ 1.6 ความท้าทายเชิงกลยุทธ์

ด้าน	ความท้าทายเชิงกลยุทธ์	ความได้เปรียบเชิงกลยุทธ์
ด้านปฏิบัติการ	บริการที่เป็นเลิศ	- บุคลากรมีประสบการณ์การทำงาน - หน่วยงานมีระบบเทคโนโลยีสารสนเทศที่ หนุนเสริมการทำงานของบุคลากรที่ ครอบคลุม

ค. ระบบการปรับปรุงผลการดำเนินการ

ฝ่ายบริหารวิทยาเขตสงขลา ใช้กระบวนการ PDCA และ EdPEX เป็นกลไกในการปรับปรุงผลการดำเนินงานเพื่อเพิ่มประสิทธิภาพและประสิทธิผลของการปฏิบัติงาน

ส่วนที่ 2

ข้อมูลบุคลากรฝ่ายบริหารวิทยาเขตสงขลา

2.1 ข้อมูลบุคลากรฝ่ายบริหารวิทยาเขตสงขลา

ฝ่ายบริหารวิทยาเขตสงขลา มีบุคลากร จำนวน 75 คน เรียงสัดส่วนบุคลากรแต่ละประเภทจากมากไปหาน้อย ได้แก่ ลูกจ้างของมหาวิทยาลัย พนักงานมหาวิทยาลัย ลูกจ้างประจำ และข้าราชการ (ร้อยละ 53.20 27.93 11.97 และ 6.65 ตามลำดับ) รายละเอียดดังตารางที่ 2.1

ตารางที่ 2.1 ข้อมูลบุคลากรฝ่ายบริหารวิทยาเขตสงขลา

ลำดับที่	ชื่อ-สกุล	ตำแหน่ง	ประเภท	วุฒิ
	ฝ่ายบริหารวิทยาเขตสงขลา			
1	นายวุฒินันท์ ทริรักษ์	หัวหน้าฝ่ายบริหารฯ	พนักงานมหาวิทยาลัย	ปริญญาตรี
	กลุ่มภารกิจการเงิน และพัสดุ			
2	นางรุ่งนภา หิมอะดัม	นักวิชาการเงินและบัญชี	ข้าราชการ	ปริญญาตรี
3	นางประทีป โชติการ	นักวิชาการเงินและบัญชี	ข้าราชการ	ปริญญาตรี
4	นางนุชนารถ ด้วงเอียด	นักวิชาการพัสดุ	พนักงานมหาวิทยาลัย	ปริญญาตรี
5	นายยุทธการ แก้วหาญ	นักวิชาการพัสดุ	พนักงานมหาวิทยาลัย	ปริญญาตรี
6	นางสาวศมน แสงสนุ	พนักงานปฏิบัติการ	พนักงานมหาวิทยาลัย	ปริญญาโท
7	นางสาวอารีรัตน์ เนาว์สุวรรณ	เจ้าหน้าที่บริหารงาน	ลูกจ้างของมหาวิทยาลัย	ปริญญาตรี
8	นางสาวธัญวรัตน์ ชัยสงคราม (รายได้ส่วนงาน)	เจ้าหน้าที่บริหารงาน	ลูกจ้างของมหาวิทยาลัย	ปริญญาตรี
9	นางสาวอลินตา จันทรลาภ (รายได้ส่วนงาน)	เจ้าหน้าที่บริหารงาน	ลูกจ้างของมหาวิทยาลัย	ปริญญาตรี
10	นายธนากร แดหว่า (รายได้ส่วนงาน)	เจ้าหน้าที่บริหารงาน	ลูกจ้างของมหาวิทยาลัย	ปริญญาตรี
11	นายจักรเลิศ ศัทโธ	เจ้าหน้าที่บริหารงาน	ลูกจ้างของมหาวิทยาลัย	ปริญญาตรี

ตารางที่ 2.1 (ต่อ)

ลำดับ ที่	ชื่อ- สกุล	ตำแหน่ง	ประเภท	วุฒิ
12	นายจิรายุ วุ่นสน	เจ้าหน้าที่บริหารงาน	ลูกจ้างของ มหาวิทยาลัย	ปริญญาตรี
	กลุ่มภารกิจทะเบียนนิติฯ			
13	นายอุกฤษ คงคาลัย	นักวิชาการ	พนักงานมหาวิทยาลัย	ปริญญาโท
14	นางอัญชิษฐา ล่ำวัฒนพร	นักวิชาการ	พนักงานมหาวิทยาลัย	ปริญญาตรี
15	นางกานต์พิชา ควรหาเวช	นักวิชาการ	พนักงานมหาวิทยาลัย	ปริญญาตรี
16	นางสาวสุมล ไชยศรี	นักวิชาการ	พนักงานมหาวิทยาลัย	ปริญญาตรี
17	นางสาวนนทลี จิตตพงศ์	นักวิชาการ	พนักงานมหาวิทยาลัย	ปริญญาโท
18	นางสาวจุฑามาศ จันทะสะโร	เจ้าหน้าที่บริหารงาน	ลูกจ้างของ มหาวิทยาลัย	ปริญญาตรี
19	นายอนุวัฒน์ พัฒนเชียร	นักวิชาชีพ	ลูกจ้างของ มหาวิทยาลัย	ปริญญาตรี
20	นางสาวธันท์ลดา เลิศวัฒนจิร กุล	ผู้ปฏิบัติงานบริการ	ลูกจ้างของ มหาวิทยาลัย	ต่ำกว่า ป. ตรี
	กลุ่มภารกิจธุรการและสวัสดิการ			
21	นางอำร สงเคราะห์	เจ้าหน้าที่บริหารงาน	พนักงานมหาวิทยาลัย	ปริญญาตรี
22	นางรัตติกาล ชนะสิทธิ์	เจ้าหน้าที่บริหารงาน	พนักงานมหาวิทยาลัย	ปริญญาตรี
23	นางสาวสุภาวดี เขียนดั่ง	ผู้ปฏิบัติงานบริการ	ลูกจ้างของ มหาวิทยาลัย	ต่ำกว่า ป. ตรี
24	นางรัตนา รัตนพงศ์	แม่บ้าน	ลูกจ้างประจำ	ต่ำกว่า ป. ตรี
	กลุ่มภารกิจประชาสัมพันธ์			
25	นางสาวไหมมู่หน๊ะ สุกเส็ม	เจ้าหน้าที่บริหารงาน	พนักงานมหาวิทยาลัย	ปริญญาโท
26	นางสาววิมล สุวรรณ	เจ้าหน้าที่บริหารงาน	พนักงานมหาวิทยาลัย	ปริญญาตรี

ตารางที่ 2.1 (ต่อ)

ลำดับ ที่	ชื่อ- สกุล	ตำแหน่ง	ประเภท	วุฒิ
27	นางสาวเดือนเพ็ญ เจียนซี่	ผู้ปฏิบัติงานบริการ	ลูกจ้างของ มหาวิทยาลัย	ต่ำกว่า ป. ตรี
28	นายศาสตราวุฒิ บุญรัตน์	ผู้ปฏิบัติงานช่าง	ลูกจ้างของ มหาวิทยาลัย	ต่ำกว่า ป. ตรี
29	นางสาววรรณภา ซอและ	เจ้าหน้าที่บริหารงาน	ลูกจ้างของ มหาวิทยาลัย	ปริญญาตรี
	กลุ่มภารกิจพัฒนาอาคารสถานที่			
30	นายธวัชชัย บัวขาว	ช่างเขียนแบบ	ข้าราชการ	ปริญญาโท
31	นายปิยะศักดิ์ พ่วงคง	เจ้าหน้าที่บริหารงาน	พนักงานมหาวิทยาลัย	ปริญญาตรี
32	นายชนะวิทย์ เกาะแก้ว	เจ้าหน้าที่บริหารงาน	พนักงานมหาวิทยาลัย	ปริญญาตรี
33	นายธนະสิทธิ์ ชัยธนนิธิรัฐสุข	นักวิชาการ	พนักงานมหาวิทยาลัย	ปริญญาตรี
34	นายสมบัติ เทพพรหม	นักวิชาการ	ลูกจ้างของ มหาวิทยาลัย	ปริญญาตรี
35	นายภานุมาศ บุญขวัญ	นักวิชาการ	ลูกจ้างของ มหาวิทยาลัย	ปริญญาตรี
36	นางสาวปณิตา สุขธรราร	นักวิชาการ	ลูกจ้างของ มหาวิทยาลัย	ปริญญาตรี
37	นายอนุพงศ์ พัดสี	นักวิชาการ	ลูกจ้างของ มหาวิทยาลัย	ปริญญาตรี
38	นางสาวปวีณา วงษ์ภูเย็น	นักวิชาการ	ลูกจ้างของ มหาวิทยาลัย	ปริญญาตรี
39	นายไพริน มาละวรรณโณ	ช่างเชื่อม	ลูกจ้างประจำ	ต่ำกว่า ป. ตรี

ตารางที่ 2.1 (ต่อ)

ลำดับ ที่	ชื่อ- สกุล	ตำแหน่ง	ประเภท	วุฒิ
40	นายวิจิตร หนูคงแก้ว	ช่างปูน	ลูกจ้างประจำ	ต่ำกว่า ป. ตรี
41	นายไพศาล ไสสอาด	ช่างสี	ลูกจ้างประจำ	ต่ำกว่า ป. ตรี
42	นายปราโมช อนันตพันธ์	ช่างไม้	ลูกจ้างประจำ	ต่ำกว่า ป. ตรี
43	นายธีรารุช สุขโซ	ผู้ปฏิบัติงานช่าง	ลูกจ้างของ มหาวิทยาลัย	ต่ำกว่า ป. ตรี
44	นายธนากร เกิดสมจิตร	ผู้ปฏิบัติงานช่าง	ลูกจ้างของ มหาวิทยาลัย	ต่ำกว่า ป. ตรี
45	นายพลศิษฐ์ นวลย่อย	ผู้ปฏิบัติงานช่าง	ลูกจ้างของ มหาวิทยาลัย	ต่ำกว่า ป. ตรี
	กลุ่มภารกิจภูมิทัศน์ สิ่งแวดล้อม และอนุรักษ์พลังงาน			
46	นางกนกวรรณ เอกเจริญกุล	เจ้าหน้าที่บริหารงาน ทั่วไป	ข้าราชการ	ปริญญาโท
47	นายธวัชชัย ธีระผลิกะ	นักวิชาการ	พนักงานมหาวิทยาลัย	ปริญญาตรี
48	นางสาววัชรี จันรัตน์	เจ้าหน้าที่บริหารงาน	พนักงานมหาวิทยาลัย	ปริญญาตรี
49	นายสุวิทย์ ทองสงฆ์	เจ้าหน้าที่บริหารงาน	พนักงานมหาวิทยาลัย	ปริญญาตรี
50	นายณัฐ เพชรมณี	พนักงานพัสดุ	ลูกจ้างประจำ	ต่ำกว่า ป. ตรี
51	นายเจริญ คุ้มตั้ง	ผู้ปฏิบัติงานบริการ	ลูกจ้างของ มหาวิทยาลัย	ต่ำกว่า ป. ตรี

ตารางที่ 2.1 (ต่อ)

ลำดับ ที่	ชื่อ- สกุล	ตำแหน่ง	ประเภท	วุฒิ
	กลุ่มภารกิจแผนงาน			
52	นายสุรศักดิ์ เสพมงคลเลิศ	นักวิเคราะห์	ข้าราชการ (ช่วย ราชการ)	ปริญญาโท
53	นายบัณฑิต ทองสงฆ์	นักวิชาการ	พนักงานฯ (ช่วย ราชการ)	ปริญญาโท
	กลุ่มภารกิจยานพาหนะและ รักษาความปลอดภัย			
54	นายสมศักดิ์ จันทสงค์	นักวิชาการพัสดุ	พนักงานมหาวิทยาลัย	ปริญญาตรี
55	นายบุญเลิศ เปี้ยคง	พนักงานขับรถยนต์	ลูกจ้างประจำ	ต่ำกว่า ป. ตรี
56	นายสุรียาพันธ์ กฤษณะโยธิน	พนักงานขับรถยนต์	ลูกจ้างประจำ	ต่ำกว่า ป. ตรี
57	นายเสงี่ยม เอกกระจาย	พนักงานขับรถยนต์	ลูกจ้างประจำ	ต่ำกว่า ป. ตรี
58	นายจำลอง เกิดมี	ผู้ปฏิบัติงานบริการ (ขับ รถยนต์)	ลูกจ้างของ มหาวิทยาลัย	ต่ำกว่า ป. ตรี
59	นายธนากร บุญเรือง	ผู้ปฏิบัติงานบริการ (ขับ รถยนต์)	ลูกจ้างของ มหาวิทยาลัย	ต่ำกว่า ป. ตรี
60	นายภักดิ์ จงหน้อย	ผู้ปฏิบัติงานบริการ (ขับ รถยนต์)	ลูกจ้างของ มหาวิทยาลัย	ต่ำกว่า ป. ตรี
61	นายสุรศักดิ์ บินบอส	ผู้ปฏิบัติงานบริการ (ขับ รถยนต์)	ลูกจ้างของ มหาวิทยาลัย	ต่ำกว่า ป. ตรี
62	นายเสน่ห์ สุขแก้ว	ผู้ปฏิบัติงานบริการ (ขับ รถยนต์)	ลูกจ้างของ มหาวิทยาลัย	ต่ำกว่า ป. ตรี

ตารางที่ 2.1 (ต่อ)

ลำดับ ที่	ชื่อ- สกุล	ตำแหน่ง	ประเภท	วุฒิ
63	นายฉัตรชัย จันทรพิทักษ์	ผู้ปฏิบัติงานบริการ (ชั้น รถยนต์)	ลูกจ้างของ มหาวิทยาลัย	ต่ำกว่า ป. ตรี
64	นายสุธน อภิชาติ	ผู้ปฏิบัติงานบริการ (ชั้น รถยนต์)	ลูกจ้างของ มหาวิทยาลัย	ต่ำกว่า ป. ตรี
65	นายธนภัทร บินหมัด	ผู้ปฏิบัติงานบริการ (ชั้น รถยนต์)	ลูกจ้างของ มหาวิทยาลัย	ต่ำกว่า ป. ตรี
66	นายวรพจน์ ฮั่นศิริ	ผู้ปฏิบัติงานบริการ (ชั้น รถยนต์)	ลูกจ้างของ มหาวิทยาลัย	ต่ำกว่า ป. ตรี
67	นายมนตรี ละออลตา	ผู้ปฏิบัติงานบริการ (ชั้น รถยนต์)	ลูกจ้างของ มหาวิทยาลัย	ต่ำกว่า ป. ตรี
68	นายอุดร เจริมโนนสูง	ผู้ปฏิบัติงานบริการ (ชั้น รถยนต์)	ลูกจ้างของ มหาวิทยาลัย	ต่ำกว่า ป. ตรี
69	นายพัฒพงษ์ เอกกระจาย	ผู้ปฏิบัติงานบริการ (ชั้น รถยนต์)	ลูกจ้างของ มหาวิทยาลัย	ต่ำกว่า ป. ตรี
70	นายสาธิต บินรำหามาน	ผู้ปฏิบัติงานบริการ (ชั้น รถยนต์)	ลูกจ้างของ มหาวิทยาลัย	ต่ำกว่า ป. ตรี
71	นายพรรษา เอกกระจาย	ผู้ปฏิบัติงานบริการ (ชั้น รถยนต์)	ลูกจ้างของ มหาวิทยาลัย	ต่ำกว่า ป. ตรี
72	นายชัยวัฒน์ พังประไพ	ผู้ปฏิบัติงานบริการ (ชั้น รถยนต์)	ลูกจ้างของ มหาวิทยาลัย	ต่ำกว่า ป. ตรี
73	นายคณิต จันทระ	ผู้ปฏิบัติงานบริการ (ชั้น รถยนต์)	ลูกจ้างของ มหาวิทยาลัย	ต่ำกว่า ป. ตรี

ตารางที่ 2.1 (ต่อ)

ลำดับ ที่	ชื่อ- สกุล	ตำแหน่ง	ประเภท	วุฒิ
74	นายปกรณ์ พรหมมา	ผู้ปฏิบัติงานบริการ (ชั้น รถยนต์)	ลูกจ้างของ มหาวิทยาลัย	ต่ำกว่า ป. ตรี
75	นายอุดมพร นพวงศ์	ผู้ปฏิบัติงานบริการ (ชั้น รถยนต์)	ลูกจ้างของ มหาวิทยาลัย	ต่ำกว่า ป. ตรี

2.3 แนวทางการพัฒนาบุคลากร

แนวทางการพัฒนาบุคลากร คือ การส่งเสริมให้บุคลากรสายสนับสนุนให้เข้ารับพัฒนาทางวิชาชีพ การอบรม สัมมนา ประชุมทางวิชาการ และดูงานทั้งภายในและภายนอกมหาวิทยาลัย อย่างน้อยปีการศึกษาละ 1 ครั้งต่อคน โดยมรรยละเอียดของกิจกรรมและโครงการ ดังแผนการพัฒนาบุคลากรฝ่ายบริหารวิทยาเขต สงขลา ปีการศึกษา 2561 ส่วนที่ 3 ตารางที่ 3.1

ส่วนที่ 3

แผนการพัฒนาบุคลากรฝ่ายบริหารวิทยาเขตสงขลา

ตารางที่ 3.1 แผนการพัฒนาบุคลากรฝ่ายบริหารวิทยาเขตสงขลา ปีการศึกษา 2561

ที่	ชื่อบุคลากร	ช่วงเวลาการพัฒนาทางวิชาชีพ การอบรม สัมมนา ประชุมทางวิชาการ และดูงานทั้งภายในและภายนอกมหาวิทยาลัย				หมายเหตุ
		ส.ค.-ต.ค. 61	พ.ย.61-ม.ค. 62	ก.พ.-เม.ย. 62	พ.ค.-ก.ค. 62	
1	นายวุฒินันท์ หริรักษ์		/			
2	นางรุ่งนภา หิมอะดัม		/			
3	นางประทีป โชติการ		/			
4	นางนุชนารถ ด้วงเอียด		/			
5	นายยุทธการ แก้วหาญ		/			
6	นางสาวศมน แสงสนุ		/			
7	นางสาวอารีรัตน์ เนาว์สุวรรณ		/			
8	นางสาวธัญวรัตน์ ชัยสงคราม (รายได้ ส่วนงาน)		/			
9	นางสาวอลินตา จันทรลาภ (รายได้ ส่วนงาน)		/			
10	นายธนากร แดหว่า (รายได้ส่วนงาน)		/			

ตารางที่ 3.1 (ต่อ)

ที่	ชื่อบุคลากร	ช่วงเวลาการพัฒนาทางวิชาชีพ การอบรม สัมมนา ประชุมทางวิชาการ และดูงานทั้งภายในและภายนอกมหาวิทยาลัย				หมายเหตุ
		ส.ค.-ต.ค. 61	พ.ย.61-ม.ค. 62	ก.พ.-เม.ย. 62	พ.ค.-ก.ค. 62	
11	นายจักรเลิศ ศัทโธ		/			
12	นายจิรายุ วุ่นสน		/			
13	นายอุกกฤษ คงคาลัย		/			
14	นางอัญชิษฐา ล่ำวัฒนพร		/			
15	นางกานต์พิชา ควรหาเวช		/			
16	นางสาวสุมล ไชยศรี		/			
17	นางสาวนนทลี จิตตพงศ์		/			
18	นางสาวจุฑามาศ จันทร์สะโร		/			
19	นายอนุวัฒน์ พัฒนเชียร		/			
20	นางสาวธนันท์ลดดา เลิศวัฒนจิรกุล		/			
21	นางอำมร สงเคราะห์		/			
22	นางรัตติกาล ชนะสิทธิ์		/			

ตารางที่ 3.1 (ต่อ)

ที่	ชื่อบุคลากร	ช่วงเวลาการพัฒนาทางวิชาชีพ การอบรม สัมมนา ประชุมทางวิชาการ และดูงานทั้งภายในและภายนอกมหาวิทยาลัย				หมายเหตุ
		ส.ค.-ต.ค. 61	พ.ย.61-ม.ค. 62	ก.พ.-เม.ย. 62	พ.ค.-ก.ค. 62	
23	นางสาวสุภาวดี เขียนดั่ง			/		
24	นางรัตนา รัตนพงศ์			/		
25	นางสาวไหม่มุ่หน๊ะ สุกเส็ม			/		
26	นางสาววิมล สุวรรณ			/		
27	นางสาวเดือนเพ็ญ เจียนชี			/		
28	นายศาสตราวุฒิ บุญรัตน์			/		
29	นางสาววรรณดา ซอและ			/		
30	นายวัชชัย บัวขาว			/		
31	นายปิยะศักดิ์ พ่วงคง			/		
32	นายชนะวิทย์ เกาะแก้ว			/		
33	นายธนะสิทธิ์ ชัยธนนิรภัยสุข			/		
34	นายสมบัติ เทพพรหม			/		

ตารางที่ 3.1 (ต่อ)

ที่	ชื่อบุคลากร	ช่วงเวลาการพัฒนาทางวิชาชีพ การอบรม สัมมนา ประชุมทางวิชาการ และดูงานทั้งภายในและภายนอกมหาวิทยาลัย				หมายเหตุ
		ส.ค.-ต.ค. 61	พ.ย.61-ม.ค. 62	ก.พ.-เม.ย. 62	พ.ค.-ก.ค. 62	
35	นายภานุมาศ บุญขวัญ			/		
36	นางสาวปณิตา สุขลธารา			/		
37	นายอนุพงศ์ พัดสี			/		
38	นางสาวปวีณา วงษ์ภูเย็น			/		
39	นายไพริน มาละวรรณโณ			/		
40	นายวิจิตร หนูคงแก้ว			/		
41	นายไพศาล ใสสะอาด			/		
42	นายปราโมช อนันตพันธ์			/		
43	นายธีรารุช สุขโข			/		
44	นายธนากร เกิดสมจิตร			/		
45	นายพลศิษฐ์ นวลย่อย			/		
46	นางกนกวรรณ เอกเจริญกุล			/		

ตารางที่ 3.1 (ต่อ)

ที่	ชื่อบุคลากร	ช่วงเวลาการพัฒนาทางวิชาชีพ การอบรม สัมมนา ประชุมทางวิชาการ และดูงานทั้งภายในและภายนอกมหาวิทยาลัย				หมายเหตุ
		ส.ค.-ต.ค. 61	พ.ย.61-ม.ค. 62	ก.พ.-เม.ย. 62	พ.ค.-ก.ค. 62	
47	นายธวัชชัย ถิระผลิกะ				/	
48	นางสาววัชรี จันรัตน์				/	
49	นายสุวิทย์ ทองสงฆ์				/	
50	นายณัฐ เพชรมณี				/	
51	นายเจริญ ชุ่มตุง				/	
52	นายสุรศักดิ์ เสพมงคลเลิศ				/	
53	นายบัณฑิต ทองสงฆ์				/	
54	นายสมศักดิ์ จันทสงค์				/	
55	นายบุญเลิศ เปี้ยคง				/	
56	นายสุรียาพันธ์ กฤษณะโยธิน				/	
57	นายเสงี่ยม เอกกระจาย				/	
58	นายจำลอง เกิดมี				/	

ตารางที่ 3.1 (ต่อ)

ที่	ชื่อบุคลากร	ช่วงเวลาการพัฒนาทางวิชาชีพ การอบรม สัมมนา ประชุมทางวิชาการ และดูงานทั้งภายในและภายนอกมหาวิทยาลัย				หมายเหตุ
		ส.ค.-ต.ค. 61	พ.ย.61-ม.ค. 62	ก.พ.-เม.ย. 62	พ.ค.-ก.ค. 62	
59	นายธนากร บุญเรือง				/	
60	นายภักดิ์ จองหน้อย				/	
61	นายสุรศักดิ์ บินบอสอ				/	
62	นายเสน่ห์ สุขแก้ว				/	
63	นายฉัตรชัย จันทรพิทักษ์				/	
64	นายสุรณ อภิชาติ				/	
65	นายธนภัทร บินหมัด				/	
66	นายวรพจน์ ฮั่นศิริ				/	
67	นายมนตรี ละออตตา				/	
68	นายอุตร เจริญโนนสูง				/	
69	นายพัฒพงษ์ เอกกระจาย				/	
70	นายสาธิต บินรำหมาน				/	

ตารางที่ 3.1 (ต่อ)

ที่	ชื่อบุคลากร	ช่วงเวลาการพัฒนาทางวิชาชีพ การอบรม สัมมนา ประชุมทางวิชาการ และดูงานทั้งภายในและภายนอกมหาวิทยาลัย				หมายเหตุ
		ส.ค.-ต.ค. 61	พ.ย.61-ม.ค. 62	ก.พ.-เม.ย. 62	พ.ค.-ก.ค. 62	
71	นายพรรษา เอกกระจาย				/	
72	นายชัยวัฒน์ พังประไพ				/	
73	นายคณิต จันทระ				/	
74	นายปกรณ์ พรหมมา				/	
75	นายอุดมพร นพวงศ์				/	

หมายเหตุ: ช่วงเวลาการพัฒนาทางวิชาชีพ การอบรม สัมมนา ประชุมทางวิชาการ และดูงาน อาจมีการเปลี่ยนแปลงได้ตามความเหมาะสม